



Vuosiraportti 2025



Sisältö

Vuosikatsaus

Matkahuolto lyhyesti	4
Toimitusjohtajan katsaus	5
Strategia ja toimintaympäristö	7
Arvoa asiakkaille ja omistajille	9
Pakettipalveluiden kannattava kasvu	10
Matkustamisen ydinpalvelut	13
Arvostettu brändi ja työpaikka	15



Hallinto ja tilinpäätös

Tilinpäätös	19
Hallitus	24
Johtoryhmä	25

Kestävyystiedot

Yleiset tiedot	27
Ympäristötiedot	34
Yhteiskunnalliset tiedot	38
Hallintotapatiedot	43
Sisältöindeksi	44



Vuosi- katsaus



> Vuosikatsaus

Matkahuolto lyhyesti

Toimitusjohtajan katsaus

Strategia ja toimintaympäristö

Arvoa asiakkaille ja omistajille

Pakettipalveluiden
kannattava kasvu

Matkustamisen ydinpalvelut

Arvostettu brändi ja työpaikka

> Hallinto ja tilinpäätös

> Kestävyystiedot

Matkahuolto lyhyesti

Matkahuolto on moderni palveluyhtiö, joka on saattanut ihmiset ja tavarat mutkattomasti yhteen jo yli 90 vuotta. Liiketoimintamme jakautuu Pakettipalveluihin ja Matkapalveluihin. Palvelemme asiakkaitamme – kuluttajia, yrityksiä, yhteisöjä ja liikennöitsijöitä – koko Suomessa – ja entistä enemmän myös kansainvälisesti. Samalla työskentelemme määrätietoisesti ilmastonmuutoksen hillitsemiseksi edistämällä puhdasta siirtymää pakettipalveluissamme ja tuemalla joukkoliikennettä matkapalvelujemme kautta. Jokainen matka tai paketti on meille tärkeä. Pidämme huolen, että kaikki mikä kauttamme liikkuu, on aina paremmin perillä.



Töissä

300

henkilöä



Liikevaihto

98,5 M€

Liikevoitto

3,2 M€

Investoinnit

3,8 M€



7,3 miljoonaa
tehtyä matkaa

Yli **2 200**
pakettiautomaattia
ja pakettipistettä

20 miljoonaa
kuljetettua pakettia



WTW-päästöt

321 gCO₂e
per paketti

> Vuosikatsaus

Matkahuolto lyhyesti

Toimitusjohtajan katsaus

Strategia ja toimintaympäristö

Arvoa asiakkaille ja omistajille

Pakettipalveluiden
kannattava kasvu

Matkustamisen ydinpalvelut

Arvostettu brändi ja työpaikka

> Hallinto ja tilinpäätös

> Kestävyyssiedot

Kannattavuus parantui haastavassa markkinassa

Vuosi 2025 oli markkinaympäristön kannalta poikkeuksellisen haastava. Toimintaympäristöä leimasivat epävarmuus, kuluttajakysynnän heikkous ja kiristynyt kilpailu. Tästä huolimatta etenimme strategian toimeenpanossa suunnitellusti. Taloudellinen kannattavuutemme parani selvästi, ja samalla vahvistimme yhtiön kilpailukykyä investoimalla digitaalisiin kyvykkyyksiin, verkostoon ja vastuullisuuteen sekä edistämällä tekoälyn hyödyntämistä.

Taloudellinen kannattavuutemme parani selvästi ja vahvistimme yhtiön kilpailukykyä.

> Vuosikatsaus

Matkahuolto lyhyesti

Toimitusjohtajan katsaus

Strategia ja toimintaympäristö

Arvoa asiakkaille ja omistajille

Pakettipalveluiden kannattava kasvu

Matkustamisen ydinpalvelut

Arvostettu brändi ja työpaikka

> Hallinto ja tilinpäätös

> Kestävyystiedot



Strategiamme (2023–2027) ja sen neljä avaintee-
maa – arvoa asiakkaille ja omistajille, paketti-
palveluiden kannattava kasvu, matkustamisen
ydinpalvelut ja arvostettu brändi ja työpaikka –
ohjasivat toimintaamme vahvasti vuonna 2025. Paketti-
palveluissa markkina-asemamme vahvistui muun muas-
sa volyymikasvun, pakettiautomaattiverkoston laajenta-
misen ja edelleen kehittyneiden digitaalisten palveluiden
ansiesta. Matkapalveluissa uudistimme Matkassa-tuo-
teperheen ja voitimme merkittäviä kaupunki- ja julkisen
sektorin asiakkuuksia. Molemmissa liiketoiminnoissa pa-
ransimme kykyämme palvella asiakkaita laadukkaasti ja
kustannustehokkaasti myös kiristyvässä kilpailussa.

Vuoden alussa käynnistimme kaksivuotisen (2025–
2026) tulosparannusohjelman, jonka tavoitteena on vah-
vistaa kustannuskilpailukykyä ja uudistaa toimintamal-
leja. Ohjelma sisältää asiakaspalvelun osittaisen ulkois-
tamisen, toimitilojen keskittämisen Vantaan terminaalin
yhteyteen, IT-palveluiden kilpailutuksen sekä muita raken-
teellisia uudistuksia.

Teknologia ja data strategian tukena

Hyödynsimme dataa ja tekoälyä entistä tavoitteellisem-
min liiketoiminnan kehittämisessä. Sovelsimme tekoälyä
muun muassa kysynnän ennakointiin, strategiseen suun-
nitteluun, asiantuntijatyön tukemiseen ja asiakaspalve-
luun. Keskityimme ratkaisuihin, jotka yhdenmukaistavat
prosesseja, mahdollistavat automaatiota ja luovat poh-
jaa tekoälyn laajemmalle käyttöön otolle tulevina vuosina.

Hyödynsimme tekoälyä entistä tavoitteellisemmin liiketoiminnan kehittämisessä.



Henkilöstö voimavarana

Jatkoimme panostamista esihenkilötyöhön, osaami-
sen kehittämiseen ja työhyvinvointiin, mikä tukee henki-
löstön sitoutumista ja tyytyväisyyttä ja luo edellytykset
myös asiakaskokemuksen jatkuvaan parantamiseen. Ha-
luan kiittää koko henkilöstöä ja kumppaneitamme sitou-
tumisesta ja ammattimaisesta työstä vaativan vuoden
aikana.

Vastuullisuustyömme sai kansainvälistä tunnustusta

Vastuullisuustyömme eteni merkittävästi, ja saavutimme
vuoden aikana kansainvälisessä EcoVadis-arvioinnissa
kultatason aiemman pronssitason sijaan. Tämä kehitys
vahvistaa luottamusta yhtiön pitkän aikavälin tavoitteelli-
seen, mitattavaan ja todennettavaan kestävyystyöhön.

Lähdemme vuoteen 2026 realistisen luottavaisina.

Mika Husso
Toimitusjohtaja

> Vuosikatsaus

Matkahuolto lyhyesti

Toimitusjohtajan katsaus

Strategia ja toimintaympäristö

Arvoa asiakkaille ja omistajille

Pakettipalveluiden
kannattava kasvu

Matkustamisen ydinpalvelut

Arvostettu brändi ja työpaikka

> Hallinto ja tilinpäätös

> Kestävyystiedot



Strategia ja toimintaympäristö

Vuosi 2025 oli talouden ja markkinaympäristön kannalta haasteellinen. Globaalin ja kotimaisen makrotalouden epävarmuudet, kuluttajien vaimea ostohalukkuus sekä kiristynyt kilpailu vaikuttivat merkittäväällä tavalla toimintaympäristöön. Kuluttajien varovaisuus näkyi erityisesti harkinnanvaraisten palveluiden ja tuotteiden kysynnän hidastumisena. Samanaikaisesti esimerkiksi kansainväliset verkkokauppatilaukset jatkoivat voimakasta kasvuaan, mikä osaltaan lisäsi painetta hintakilpailuun. Vertaiskauppaan ja kiertotalouteen perustuvien palveluiden suosio kasvoi edelleen ja vaikutti vähittäiskaupan dynamiikkaan.

Markkinaympäristö asettaa paineita myös perinteisille jakelukanaville ja edellyttää toimijoilta joustavuutta ja nopeaa reagointikykyä. Vaimea kysyntä ja kilpailu vaativat entistä syvällisempää markkina- ja asiakasymmärrystä, kustannustehokkuuden jatkuvaa parantamista sekä innovatiivisia palveluratkaisuja. Kun päivitämme strategiaamme, painotamme entistä vahvemmin datan ja tekoälyn hyödyntämistä kysynnän ennakoinnissa, resurssien optimoinnissa ja asiakaskokemuksen personoinnissa.

Nämä teknologiset investoinnit tarjoavat meille mahdollisuuden vastata nopeasti markkinan muutoksiin ja kehittää palveluita, jotka ovat sekä kustannustehokkaita että asiakkaiden arjessa merkityksellisiä. Vastaamme toimintaympäristön riskeihin ja asiakkaidemme odotuksiin myös operatiivisella ketteryydellä, kumppanuuksien vahvistamisella ja palveluportfolion suunnitelmallisella kehittämisellä.

Strateginen tahtotila 2027

Matkahuolto on taloudellisesti menestyvä, asiakaslähtöinen ja vastuullinen paketti- ja matkapalveluyhtiö, joka tuottaa omistaja-arvoa yhtiön arvonnousun ja osingonmaksun sekä liikennöitsijöille tärkeiden ydinpalveluiden muodossa.

Strategian avainteemat

Arvoa asiakkaille ja omistajille

Pakettipalveluiden kannattava kasvu

Matkustamisen ydinpalvelut

Arvostettu brändi ja työpaikka

Olemassaolon tarkoitus

Saatamme ihmiset ja tavarat mutkattomasti yhteen.

Lupauksemme asiakkaalle

Paremmiin perillä.

Arvot

Mutkatonta menoa

Kuljettajan paikalla

Yhdessä

Lähiaikojen toimintaympäristö

- Talouden epävarmuus
- Kuluttajien vaimea ostohalukkuus
- Kiristynyt kilpailu
- Verkkokaupan tilaukset kasvavat
- Vertauskaupan ja kiertotalouteen perustuvien palveluiden suosio kasvaa



Vastaus toimintaympäristön muutoksiin ja riskeihin

Vastaamme toimintaympäristön muutoksiin syvällisellä markkina- ja asiakasymmärryksellä, kustannustehokkuuden jatkuvalla parantamisella ja operatiivisella ketteryydellä, palveluportfolion innovatiivisella ja suunnitelmallisella kehittämisellä sekä pitkäjänteisellä brändityöllä.

> Vuosikatsaus

Matkahuolto lyhyesti

Toimitusjohtajan katsaus

Strategia ja toimintaympäristö

Arvoa asiakkaille ja omistajille

Pakettipalveluiden kannattava kasvu

Matkustamisen ydinpalvelut

Arvostettu brändi ja työpaikka

> Hallinto ja tilinpäätös

> Kestävyystiedot



Arvoa asiakkaille ja omistajille

Luomme arvoa asiakkaille ja omistajille kehittämällä palveluitamme pitkäjänteisesti sekä vahvistamalla yhtiön taloudellista kannattavuutta ja maksamalla osinkoa. Vuonna 2025 liikevaihto kasvoi ja tulos parani, mikä vahvisti yhtiön taloudellista perustaa ja tulevaisuuden investointikykyä.



> Vuosikatsaus

Matkahuolto lyhyesti

Toimitusjohtajan katsaus

Strategia ja toimintaympäristö

Arvoa asiakkaille ja omistajille

Pakettipalveluiden
kannattava kasvu

Matkustamisen ydinpalvelut

Arvostettu brändi ja työpaikka

> Hallinto ja tilinpäätös

> Kestävyystiedot



Keskitymme strategiassamme luomaan taloudellista ja palveluiden kautta syntyvää arvoa asiakkaillemme ja omistajillemme. Vuonna 2025 mukautimme toimintaamme markkinatilanteeseen ja toteutimme määrätietoista toimenpiteitä kulu- rakenteen kehittämiseksi sekä liiketoiminnan tehokkuuden parantamiseksi muun muassa liiketoiminnan priorisoinneilla. Samalla jatkoimme palveluportfolion kehittämistä suunnitelmallisesti varmistaaksemme, että kilpailukykyiset ja skaalautuvat palvelumme mahdollistavat kasvun myös ilman merkittäviä lisäinvestointeja.

Näiden toimien ansiosta paransimme kannattavuuttamme selvästi rajallisesta markkinakasvusta huolimatta. Omistajille tämä merkitsee vahvistunutta taloudellista asemaa, laadukkaita liikennöitsijäpalveluja sekä vahvaa pohjaa omistaja-arvon kasvattamiselle tulevina vuosina. Asiakkaille arvo syntyy sujuvista, luotettavista ja kustannustehokkaista, koko maan kattavista palveluista, jotka helpottavat arkea ja tukevat heidän liiketoimintaansa.

Yhdessä asiakkaiden, liikennöitsijöiden, kumppaneiden ja omistajien kanssa kehitämme liiketoimintaamme pitkäjänteisesti. Tiivis yhteistyö lisää toiminnan ennustettavuutta ja luo vakaan pohjan kasvulle.

Tarkemmin vuoden 2025 kehityksestä sekä siitä, miten luomme arvoa asiakkaille ja omistajille liiketoiminta-alueillamme, kerromme osioissa Pakettipalvelujen kannattava kasvu ja Matkustamisen ydinpalvelut.

Parantunut kannattavuus merkitsee omistajille vahvistunutta taloudellista asemaa, laadukkaita palveluita sekä vahvaa pohjaa omistaja-arvon kasvattamiselle tulevina vuosina.



> Vuosikatsaus

Matkahuolto lyhyesti

Toimitusjohtajan katsaus

Strategia ja toimintaympäristö

Arvoa asiakkaille ja omistajille

Pakettipalveluiden kannattava kasvu

Matkustamisen ydinpalvelut

Arvostettu brändi ja työpaikka

> Hallinto ja tilinpäätös

> Kestävyystiedot

Pakettipalvelujen kannattava kasvu

Vuonna 2025 Pakettipalvelumme kasvoivat sekä volyymin että liikevaihdon osalta. Laajensimme palvelupisteverkostoamme suunnitelmallisesti ja vahvistimme asemaamme kuluttajien eniten arvostamana ja luotetuimpana pakettibrändinä.

Strategiamme keskiössä on kannattava kasvu myös tilanteessa, jossa markkina ei kasva. Vuonna 2025 tämä tarkoitti kykyä vastata nopeasti muuttuviin asiakatarpeisiin ja kiristyneeseen kilpailuun. Yhä useampi suomalainen kuluttaja ja yritysasiakas valitsi meidät toimitusvaihtoehdoksi verkkokaupassa. Tämän ansiosta markkinaosuutemme kasvoi ja asemamme Suomen toiseksi suurimpana pakettiope-



Vuosikatsaus



> Vuosikatsaus

Matkahuolto lyhyesti

Toimitusjohtajan katsaus

Strategia ja toimintaympäristö

Arvoa asiakkaille ja omistajille

Pakettipalveluiden kannattava kasvu

Matkustamisen ydinpalvelut

Arvostettu brändi ja työpaikka

> Hallinto ja tilinpäätös

> Kestävyystiedot



raattorina vahvistui entisestään, mikä on keskeinen pitkän aikavälin strateginen tavoitteemme.

Digitaaliset palvelut tuovat kilpailuetua

Asiakaskokemus on Pakettipalvelujemme keskeinen kilpailutekijä. Vuonna 2025 kehitimme määrätietoisesti digitaalisia palvelujamme ja asiointikanaviamme. Matkahuolto Paketit -sovelluksemme käyttäjämäärä kasvoi merkittävästi, ja sovellus on vakiinnuttanut asemansa tärkeimpänä palvelukanavana. Sovelluksessa asiakkaat voivat muun muassa muuttaa noutopaikkaa, ostaa lisää säilytysaikaa tai ohjata paketin kotiinkuljetukseen.

Laajensimme toimialalla urauurtavaa pisteohjelmaamme, joka palkitsee rahanarvoisilla eduilla kuluttajia muun muassa Matkahuollon valitsemisesta verkkokauppatilauksen toimittajaksi sekä pakettien nopeasta noudosta. Pisteohjelma on saanut innostuneen vastaanoton. Loppuvuoden 2025 pakettisesongissa pisteillä lunastettiin jo kymmeniä tuhansia alekoodeja, joilla saa alennusta paketin lähettämisestä sekä erilaisista lisäpalveluista, kuten säilytysajan pidentämisestä.

Yritysiasiakassegmentissä kehitimme merkittävästi Paketit Yritysportaaliamme, joka kokoaa lähes kaikki yritysasiakkaiden tarvitsemat pakettipalvelut yhteen paikkaan. Lisäksi avasimme uuden digitaalisen asiointikanavan, joka vastaa erityisesti pienten ja keski suurten yritysten tarpeeseen saada palvelut käyttöön helposti, joustavasti ja nopeasti.

Laajensimme pakettiautomaattiverkostomme voimakkaasti

Pakettiautomaattiverkoston kehittäminen oli yksi vuoden 2025 painopisteistämme. Teettämämme Missä pakettini on? -tutkimuksen mukaan 86 prosenttia suomalaisista käyttää mieluiten pakettiautomaatteja, mikä tekee niistä selvästi suosituimman toimitusmuodon. Suosion taustalla on pakettiautomaattien tarjoama helppous, ennakoitavuus ja arjen sujuvuus.

Laajensimme toimialalla urauurtavaa pisteohjelmaamme, joka palkitsee kuluttajia rahanarvoisilla eduilla.



> Vuosikatsaus

Matkahuolto lyhyesti

Toimitusjohtajan katsaus

Strategia ja toimintaympäristö

Arvoa asiakkaille ja omistajille

**Pakettipalveluiden
kannattava kasvu**

Matkustamisen ydinpalvelut

Arvostettu brändi ja työpaikka

> Hallinto ja tilinpäätös

> Kestävyystiedot



Olemme vastanneet tähän kasvattamalla suunnitelmallisesti omaa pakettiautomaattiverkostoamme. Vuoden 2025 aikana laajensimme verkostoamme lähes 150 uudella pakettiautomaatilla. Uudet pakettiautomaatit sijoituivat sekä sisä- että ulkotiloihin, ja otimme niitä käyttöön erityisesti kauppakeskuksissa ja muilla vilkailla asiointipaikoilla eri puolilla Suomea. Verkoston kehittämisessä huomioimme myös verkkokauppatilausten palautusten sujuvuuden, sillä se on keskeinen osa verkkokaupan asiakaskokemusta.

Pakettiautomaattiverkoston laajentuminen tuo etua myös kumppaneille. Pakettiautomaatit kasvattavat kauppojen ja muiden kumppaneiden asiakasvirtaa, joten ne halutaan osaksi palveluympäristöä. Verkoston kehittäminen tukee sekä asiakaskokemusta että liiketoiminnan tehokkuutta.

Palvelupisteverkostomme kehittämisessä painotamme erityisesti vastaamista paikallisiin tarpeisiin, laajoja aukioloaikoja, saavutettavuutta ja sujuvaa asiointia. Yli 2 200 pakettiautomaattiamme ja pakettipistettämme muodostavat koko Suomen kattavan pakettien nouto-, palautus- ja lähetyverkoston, mikä mahdollistaa tasalaatuisen palvelun eri puolilla Suomea.

Vastuullisuus keskeisenä osana Pakettipalveluita

Odotus vastuullisesta toiminnasta näkyy pakettipalveluisammamme sekä pitkäjänteisenä työnä puhtaaseen energiaan siirtymiseksi että pienempinä arjen konkreettisina tekoina. Keskeisin osa työtämme on päästöjen vähentäminen ilmastotiekarttamme mukaisesti. Valtaosa käytössä olevasta kuljetuskalustosta toimii biokaasulla, uusiutuvalla dieselillä tai sähköllä, ja hyödynnämme reittioptimointia kuljetusten tehostamiseksi. Terminaaleissamme käytämme fossiilittomilla energialähteillä tuotettua sähköä ja kierrätämme systemaattisesti pakkausmateriaaleja. Ulotamme vastuullisuusvaatimuksemme myös kumppaneihimme ja teemme yhteistyötä vastuullisesti toimivien kuljetus- ja



palvelukumppaneiden kanssa. Ympäristövastuun rinnalla vastuullisuuteen kuuluvat myös eettiset toimintatavat ja vastuu henkilöstömme työturvallisuudesta, hyvinvoinnista ja osaamisen kehittämisestä.

Työmme näkyi myös kuluttajien vastuullisuusarvioissa: vuonna 2025 suomalaiset kuluttajat nimesivät Matkahuollon jälleen kerran toimialansa vastuullisimmaksi paketti- ja logistiikkabrändiksi¹. Tunnustus perustuu kuluttajien omiin näkemyksiin ja vahvistaa käsitystä meistä luotettavana ja pitkäjänteisenä toimijana yhä kilpaillumassa kentässä.

Kuluttajan rooli muuttaa logistiikkaa

Logistiikkamarkkina on murroksessa, jossa kuluttajasta on tullut entistä aktiivisempi toimija koko toimitusketjussa.

Toimituksilta odotetaan aiempaa enemmän vaihtoehtoja: osa kuluttajista haluaa erittäin nopeita toimituksia, kun taas toiset suosivat edullisempia ja hitaampia vaihtoehtoja. Yksilöllisten tarpeiden huomioiminen edellyttää entistä parempaa kuluttajaymmärrystä, sujuvaa viestintää ja kykyä ohjata koko ketjua kustannustehokkaasti ja ketterästi. Tämä haastaa perinteisiä toimintamalleja ja ohjaa pakettipalvelujen kehittämistä tulevina vuosina.

Valmiina kiihtyvään kasvuun

Vuoteen 2026 lähdemme vahvoista lähtökohdista. Taloudellinen epävarmuus ja kuluttajien ostovoimaan liittyvät haasteet eivät ole poistuneet, mutta tekemämme toimenpiteet vahvistavat kykyämme pärjätä myös jatkossa.

Pidämme kasvun edellytyksiä hyvinä erityisesti pitkällä aikavälillä. Verkkokauppa on kanava, johon kuluttajien ostaminen kohdistuu yhä vahvemmin silloinkin, kun kokonaiskulutus ei kasva. Lisäksi yhä useampi verkkokauppa haluaa tarjota kassalla useita toimitustapoja ja kuljetuskumppaneita. Tämä luo vankan pohjan pakettipalvelujen kysynnälle ja kasvulle myös tulevina vuosina.

Kansainvälistyminen tarjoaa meille merkittäviä mahdollisuuksia. Emme ainoastaan kehitä kyvykkyyttä tuoda ulkomailta paketteja suomalaisille kuluttajille, vaan näemme tärkeänä roolimme suomalaisen verkkokaupan kansainvälisen kasvun mahdollistajana. Tähtäimessä ovat erityisesti Ruotsi ja Baltian maat.

Vastuullisuus on meille tärkeä kilpailutekijä myös tulevaisuudessa. Kun hintakilpailu on kovaa ja markkina kasvaa hitaasti, luottamus brändiin ja tapaamme toimia ohjaa niin kuluttajien kuin yritysten valintoja yhä vahvemmin. Samalla jatkamme pakettiautomaattiverkostomme laajentamista, digitaalisten palvelujen kehittämistä ja asiakaskokemuksen vahvistamista, jotta olemme jatkossakin luotettava ja kilpailukykyinen kumppani niin kuluttajille kuin yritysasiakkaillekin sekä kotimaassa että maailmalla.

¹ Sustainable Brand Index –tutkimus, SB Insight AB

> Vuosikatsaus

Matkahuolto lyhyesti

Toimitusjohtajan katsaus

Strategia ja toimintaympäristö

Arvoa asiakkaille ja omistajille

Pakettipalveluiden kannattava kasvu

Matkustamisen ydinpalvelut

Arvostettu brändi ja työpaikka

> Hallinto ja tilinpäätös

> Kestävyyssiedot

Matkustamisen ydinpalvelut

Vuonna 2025 keskityimme kannattavuuteen, kustannustehokkuuteen ja palvelukehitykseen, jotka luovat pohjaa liiketoiminnan vakaudelle myös jatkossa. Saavutimme tavoitteemme samalla kun ylläpidimme keskeisiä matkustamisen ydinpalveluja.

Matkustamisen kysyntä jatkoi hienoista laskua verrattuna vuoteen 2024. Tehtyjen matkojen määrä väheni maltillisesti, ja kertalippujen myyntituotot laskivat noin 10 prosenttia verrattuna edelliseen vuoteen. Taustalla vaikuttivat vuoro- ja lipputarjonnan supistuminen, kiristynyt kilpailu lippujen myynnissä sekä loppuvuotta kohden alentuneet keskihinnat. Reitit ja Liput -sovelluksen suosio kuitenkin kasvoi, ja sovelluksen kautta myytyjen lippujen määrä nousi yli 14 prosenttia. Myös säännölliseen matkustamiseen suunnattujen sarja- ja kausilippujen myynti vahvistui hieman. Tämä kertoo toistuvan matkustamisen säilyneestä merkityksestä sekä siitä, että olemme onnistuneet kehittämään lippu-



> Vuosikatsaus

Matkahuolto lyhyesti

Toimitusjohtajan katsaus

Strategia ja toimintaympäristö

Arvoa asiakkaille ja omistajille

Pakettipalveluiden kannattava kasvu

Matkustamisen ydinpalvelut

Arvostettu brändi ja työpaikka

> Hallinto ja tilinpäätös

> Kestävyyssiedot

tuotteita, jotka soveltuvat erilaisten käyttäjien tarpeisiin, kuten opiskelijoille ja työmatkustajille.

Haastavassa markkinassa lisäsimme omaa kaupallista aktiivisuuttamme. Panostimme markkinointiin erityisesti lomasesonkien yhteydessä, ja kokeilimme omaperäisiä kampanjoita sekä muita uusia tapoja tavoittaa kuluttajia. Esimerkiksi kesän matkailuun liittyvä Mysteerimatka-konsepti ja Black Friday -kampanja herättivät laajaa kiinnostusta ja tukivat myyntiä kuluttajasegmentissä.

Tyytyväisemmät liikennöitsijät ja sujuvat ydinpalvelut

Yksi keskeinen painopistealueemme ovat laadukkaat ydinpalvelut liikennöitsijöille, liikenteen tilaajille ja matkustajille. Vuonna 2025 lanseerasimme uudistetun Matkassa-tuoteperehen sekä Matkassa Pro -laitteen liikennöitsijöille. Uudistus otettiin hyvin vastaan, ja se vahvisti aseamaamme liikennöitsijöiden kumppanina. Vuosittaisessa liikennöitsijätyytyväisyystutkimuksessa matkustamisen ydinpalvelut saivat jälleen arvosanaksi 4,1/5.

Liikenteen tilaajamarkkinassa saavutimme edistysaskelia erityisesti kaupunkiliikenteessä. Porvoon kaupunki otti joukkoliikenteessään käyttöön Matkahuollon lippu- ja informaatiojärjestelmän. Toimitamme lippu- ja informaatiojärjestelmän myös useille muille alueille. Riihimäellä järjestelmä on ollut käytössä jo lähes 10 vuotta, ja yhteistyö jatkuu voitettuumme tuoreen kilpailutuksen.

Matkahuollolla on pitkä ja vankka kokemus joukkoliikenteen lippu- ja informaatiojärjestelmien toteuttamisesta eri kokoisille kaupungeille. Valmius järjestelmien ketterään kehittämiseen sekä aktiivinen vuoropuhelu tilaajien kanssa tukee kykyämme vastata paikallisiin tarpeisiin muuttuvassa toimintaympäristössä.

Digitaaliset palvelut ja matkustajakokemus keskiössä

Jatkoimme digitaalisten matkustajapalveluiden kehittämistä määrätietoisesti kärkenä Reitit ja Liput -sovelluk-

Reitit ja Liput -sovelluksen suosio ja sovelluksesta ostettujen lippujen määrä kasvoi.



sen kasvattaminen Suomen kattavimmaksi, eri joukkoliikennevälineet yhdistäväksi palveluksi. Sovellus sisältää jo bussien ja junien kertaliput, säännöllisen bussimatkustamisen sarja- ja kausiliput, tuetut liput koululaisille ja opiskelijoille sekä valtaosan paikallisliikenteestä. Alkuvuonna 2026 valmistaudumme tuomaan sovellukseen myyntiin muun muassa uusia yhteyksiä Ahvenanmaalle, Ruotsiin ja Viroon. Vuonna 2025 keskityimme lisäksi sovelluksen vakauteen, käytettävyyteen ja asiakaskokemukseen ja seurassimme kehitystyön onnistumista säännöllisesti käyttäjäarvosanojen avulla. Etenimme myös lipputuotteiden uudistamistyössä: vuoden aikana otimme sovelluksessa käyttöön QR-koodiin perustuvan kertalipun, joka on entistä turvallisempi ja helppokäyttöisempi.

Matkapalveluiden luottamus ja maine kehittyivät myönteisesti², ja matkustamisen ydinpalvelut saivat vuosimittauksissa hyvät arviot. Tämä kertoo onnistumisesta tilanteessa, jossa sekä kilpailu että asiakkaiden odotukset ovat kasvaneet.

Valmiina tuleviin muutoksiin

Odotamme kertalippumarkkinan säilyvän haastavana, ja olemme varautuneet tilanteeseen. Samalla useilla alueilla kilpailutetaan kaupunkiliikenteen lippu- ja informaatiojärjestelmiä, joissa korostuvat joustavuus ja toimittajan kyky proaktiiviseen kehittämiseen ja muuttuviin asiakastarpeisiin vastaamiseen. Olemme hioneet lippu- ja informaatiojärjestelmämme ja koko palvelukokonaisuutemme vastaamaan tähän kysyntään, mikä luo meille merkittävän mahdollisuuden kasvattaa markkinaosuuttamme. Lisäksi joukkoliikenteen rooli kestävässä liikkumis- muotona vahvistuu ja matkailun sekä tapahtumamatkustamisen odotetaan kasvavan. Katsomme eteenpäin luottavaisesti ja jatkamme investointeja teknologiaan, asiakaskokemukseen ja matkaketjujen kehittämiseen, jotta matkustamisen ydinpalvelut tukevat sujuvaa, vastuullista ja saavutettavaa liikkumista myös tulevina vuosina.

> Vuosikatsaus

Matkahuolto lyhyesti

Toimitusjohtajan katsaus

Strategia ja toimintaympäristö

Arvoa asiakkaille ja omistajille

Pakettipalveluiden
kannattava kasvu

Matkustamisen ydinpalvelut

Arvostettu brändi ja työpaikka

> Hallinto ja tilinpäätös

> Kestävyystiedot

² Luottamus&Maine-tutkimus, Reputation and Trust Oy



Arvostettu brändi ja työpaikka

Vuonna 2025 jatkoimme määrätietoista työtä brändimme, työntekijäkokemuksemme ja vastuullisuutemme kehittämiseksi. Kehitystyömme konkretisoitui sekä henkilöstön kokemuksissa ja sitoutumisessa että ulkoisten tutkimusten ja arviointien tuloksissa.

Arvostettu brändi ja työpaikka on yksi strategiamme neljästä avaintemasta. Brändin rakentaminen, työntekijäkokemuksen kehittäminen ja vastuullisuustyö tukevat yhdessä tavoitettamme olla taloudellisesti menestyvä, asiakaslähtöinen ja vastuullinen Paketti- ja Matkapalveluyhtiö.



> Vuosikatsaus

Matkahuolto lyhyesti

Toimitusjohtajan katsaus

Strategia ja toimintaympäristö

Arvoa asiakkaille ja omistajille

Pakettipalveluiden
kannattava kasvu

Matkustamisen ydinpalvelut

Arvostettu brändi ja työpaikka

> Hallinto ja tilinpäätös

> Kestävyystiedot



Rakennamme modernia ja luotettavaa palveluyhtiötä

Matkahuolto tunnetaan luotettavana, kotimaisena ja turvallisen toimijana. Vuonna 2025 jatkoimme strategian mukaista mielikuvamuutosta kohti modernia, digitaalista ja vastuullista palveluyhtiötä. Työssä painottuivat asiakasymmärrys, kattavat palvelut ja arjen sujuvuus sekä yhteisten arvojen ja toimintatapojen vieminen käytäntöön. Tavoitteenamme on, että brändilupauksemme *Paremmiin perillä* toteutuu johdonmukaisesti kaikissa kohtaamis- teissä ja tukee yhtiön pitkän aikavälin kasvua kotimaassa sekä tunnettuuden rakentamista kansainvälisesti.

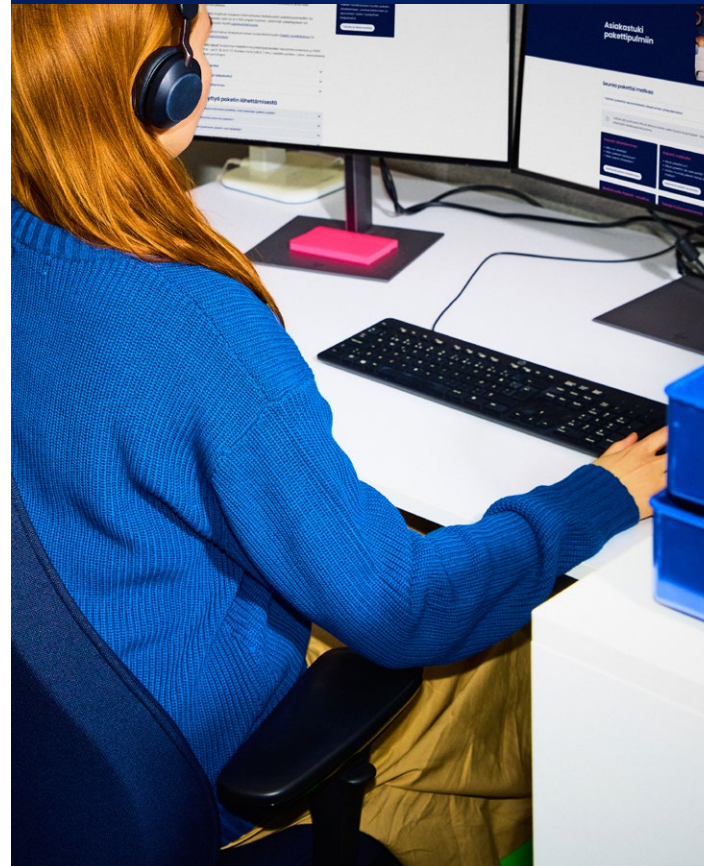
Kuluneen vuoden aikana painotimme markkinoinnissa erityisesti myynnillisiä ja kysyntää tukevia toimenpiteitä. Toimenpiteet kohdistuivat digitaalisiin kanaviin, sesonkeihin ja tarkasti kohdennettuihin kampanjoihin, joilla tavoitelimme sekä asiakkaitamme että kokonaan uusia kuluttajasegmenttejä.

Esimerkkinä uusista avauksista lanseerasimme Matkapalveluissa kesällä Mysteerimatka-konseptin, jossa matkustaja ostaa bussilipun tietämättä määränpäättä etukäteen. Kampanja sai myös kotimaista ja kansainvälistä tunnustusta arvostetuissa Eurobest-, The One Show- ja Vuoden Huiput -kilpailuissa.

Pakettipalveluissa keskityimme viestimään kuluttajille erityisesti Paketit-sovelluksesta ja siellä kertyvistä rahanarvoisista pisteistä. Ylitimme asettamamme sovelluslatausten tavoitteen kirkkaasti, yli 25 prosentilla, ja marraskuussa alkaneen kampanjan myötä asiakkaat lunastivat pisteillä kymmeniä tuhansia alennuskoodeja. Käytettyjen koodien määrä kasvoi selvästi suhteutettuna pakettivolyymin kasvuun. Pakettipalveluissa lokakuussa toteutettu Kusti-kampanja herätti laajaa huomiota rohkeudellaan.

Brändin ja sen viestinnän kehittämisessä painopisteemme oli johdonmukaisuudessa ja tunnistettavuudessa. Tavoitteenamme oli varmistaa, että palvelumme, viestintämme ja asiakaskokemuksemme välittävät yhte-

Yhä useampi valitsi Matkahuollon ensisijaiseksi vaihtoehdoksi.



näistä mielikuvaa luotettavasta ja helposti lähestyttävästä palveluyhtiöstä. Matkahuollon brändi vahvistui useilla eri mittareilla. Yhä useampi valitsi Matkahuollon ensisijaiseksi vaihtoehdoksi: kokonaispreferenssi kasvoi yhdeksän prosenttia. Matkapalveluiden spontaani tunnettuus nousi kolme prosenttia ja kokonaismielikuva vahvistui viidellä prosentilla. Asiakasuskollisuus kehittyi myönteisesti molemmissa liiketoiminnoissa: sekä Matkapalveluissa että Pakettipalveluissa lojaliteetti kasvoi kolme prosenttia.

Menestystä tutkimuksissa ja arvioinneissa

Vuonna 2025 saimme vahvistusta brändityömme ja vastuullisuustyömme onnistumiselle useista ulkoisista tutkimuksista ja arvioinneista. Matkahuolto sijoittui jälleen toimialansa kärkeen kuluttajien arvostusta, mainetta, luottamusta ja vastuullisuutta mittaavissa tutkimuksissa, mikä kertoo pitkäjänteisestä ja johdonmukaisesta tekemisestä.

Mainettamme on mitattu säännöllisesti usean vuoden ajan, ja kehitys on ollut vahvasti myönteistä. Vuonna 2025 Matkahuollon kokonaisuus nousi mittaushistorian parhaalle tasolle ja sijoituimme selvästi toimialamme kärkeen. Tulokset paranivat kaikilla maineen osa-alueilla.³

Myös brändimme arvostusta on mitattu säännöllisesti usean vuoden ajan. Vuonna 2025 Matkahuollon Pakettipalvelut arvioitiin jälleen toimialansa arvostetuimmaksi brändiksi. Vastaajat pitivät palveluitamme kilpailijoita luotettavampina ja innovatiivisempina sekä kokivat niiden tarjoavan parhaan vastineen rahalle. Sijoituimme kärkeen myös laadussa ja vastuullisuudessa. Matkapalvelut säilytti tutkimuksessa vahvan asemansa sijoittumalla omassa kategoriassaan toiseksi. Kaikkien tutkittujen 699 brändin joukossa Matkahuollon Pakettipalveluiden sijoitus nousi merkittävästi vuodesta 2024 sijalle 42. Tulos osoittaa pitkäjänteisen brändityön vahvistavan asemaamme kuluttajien mielikuvissa.⁴

³ Luottamus&Maine-tutkimus, Reputation and Trust Analytics Oy

⁴ Brändien arvostus 2025 –tutkimus, Taloustutkimus Oy

> Vuosikatsaus

Matkahuolto lyhyesti

Toimitusjohtajan katsaus

Strategia ja toimintaympäristö

Arvoa asiakkaille ja omistajille

Pakettipalveluiden kannattava kasvu

Matkustamisen ydinpalvelut

Arvostettu brändi ja työpaikka

> Hallinto ja tilinpäätös

> Kestävyyshiedot



Lujitamme asemaamme arvostettuna työpaikkana

Strategiamme keskiössä on Matkahuollon aseman vahvistaminen arvostettuna työpaikkana. Pidämme tärkeänä, että toimimme arvojemme mukaisesti ja paneudumme yhdessä tekemiseen. Tämä oli merkittävä voimavara myös vuonna 2025, jolloin korostuivat kiire, samanaikaiset kehityshankkeet ja muutokset.

Matkahuolto työllisti vuoden aikana 300 henkilöä eri puolilla Suomea. Henkilöstömäärä laski jonkin verran ulkoistusten ja organisaatiomuutosten seurauksena, mutta samalla rekrytoimme tuoreita osaajia uusiin ja muuttuneisiin rooleihin. Muutostilanteissa keskityimme avoimeen viestintään, esihenkilöiden tukemiseen ja henkilöstön kuulemiseen.

Pääkonttorin muutto Vantaalle terminaalien yhteyteen oli merkittävä muutos. Uudet tilat paransivat työskentelyolosuhteita ja mahdollistivat aiempaa sujuvampaa yhteistyön hallinnon, asiantuntijoiden ja tuotannon välillä. Toimistotyön osalta jatkoimme joustavia käytäntöjä: emme määrittele kiinteää läsnäolovelvoitetta, vaan esihenkilöt tiimeineen sopivat työskentelytavoista liiketoiminnan tarpeiden mukaan.

Henkilöstötyön perusuudistuksia ja sujuvampaa arkea

Vuonna 2025 toteutimme useita henkilöstötyön kannalta keskeisiä uudistuksia. Koko organisaatiossa otettiin käyttöön uusi työajanseuranta- ja työvuorosunnittelujärjestelmä, joka toi mukanaan uudenlaisia työaikaan liittyviä joustoja erityisesti tuotantoympäristössä, tarjosi työntekijöille uuden viestintäkanavan ja toi työvuorot näkyville kunkin omaan puhelimeen. Tämä paransi tavoitavuutta ja tuki arjen sujuvuutta.

Työkyvyn johtamisen prosessit olivat aktiivisesti käytössä koko vuoden. Panostimme työterveyshuollon palveluihin, ja tulosparannusohjelmasta huolimatta järjestimme

Toteutimme useita henkilöstötyön kannalta keskeisiä uudistuksia.



muun muassa työhyvinvointipäiviä ja pyrimme tukemaan jaksamista arjessa.

Johtamisen ja esihenkilötyön kehittäminen on ollut Matkahuollossa pitkäjänteinen painopiste. Vuonna 2025 jatkoimme esihenkilökoulutuksia, joissa keskityimme muun muassa ratkaisukeskeiseen johtamiseen, oppimiseen ja rekrytointiin monimuotoisuus huomioiden. Esihenkilöiden tyytyväisyys johtamisen tukeen on parantunut johdonmukaisesti vuodesta 2022 alkaen.

Henkilöstökokemusta seurasimme vuonna 2025 PeoplePower-työyhteisötutkimuksella. Tutkimuksen kokonaisluokitus asettui A+-tasolle, ja johtamisindeksi oli asetussa tavoitetasossa. Tulokset kertovat, että johtamisen perusrakenteet ovat kunnossa myös muutosten keskellä ja tarjoavat selkeän pohjan kehittämistyölle tulevina vuosina.

Osaamisen kehittämisessä korostuivat digitalisaatio ja tekoäly. Tarjosimme henkilöstölle tekoälykoulutusta osana päivittäistä työtä verkko-oppimisen muodossa sekä vertaisoppimista pienryhmätyöskentelynä ja tuimme muutenkin omaehtoista oppimista muun muassa verkko-koulutusten avulla. Tekoälyn käyttöönotto luo uusia osaamistarpeita, mutta myös mahdollisuuksia työn sujuvoittamiseen ja rutiinien automatisointiin.

Vuonna 2025 lanseerasimme myös Monimuotoisuus Matkahuollossa -ohjelman ja päivitimme rekrytoinnin pelisäännöt. Rekrytoinnissa korostuvat avoimuus ja objektiivisuus, ja hakijoita arvioidaan systemaattisesti suhteessa Matkahuollon toimintatapoihin ja osaamistarpeisiin. Lisäksi käynnistimme tehtävien vaativuusluokittelun, jonka pohjalta uudistamme palkkausjärjestelmää. Tavoitteena on entistä objektiivisempi ja sukupuolineutraalimpi palkkaus, joka tukee esimerkiksi rekrytointia, urapolkuja, osaamisen kehittämistä ja suorituksen johtamista.

> Vuosikatsaus

Matkahuolto lyhyesti

Toimitusjohtajan katsaus

Strategia ja toimintaympäristö

Arvoa asiakkaille ja omistajille

Pakettipalveluiden kannattava kasvu

Matkustamisen ydinpalvelut

Arvostettu brändi ja työpaikka

> Hallinto ja tilinpäätös

> Kestävyystiedot



Kunnianhimoinen vastuullisuustyö siivitti Matkahuollon EcoVadis-kultatasolle

Vastuullisuustyötämme ohjaa vuonna 2020 laadittu ja vuonna 2024 päivitetty vastuullisuusohjelma, joka koostuu neljästä keskeisestä teemasta: pidämme huolta työntekijöistämme, olemme houkutteleva yhteistyökumppani ja palveluntarjoaja, hillitsemme ilmastonmuutosta ja ehkäisemme luontokatoa sekä toimintamme hyödyntää ympäröivää yhteiskuntaa. Kunnianhimoinen, tieteeseen perustuva tavoitteemme on puolittaa päästömme absoluuttisesti vuoden 2020 tasosta ja olla koko toimintamme osalta hiilineutraali vuoteen 2030 mennessä.

Jatkoimme vastuullisuustyötämme suunnitelmallisesti ja ilmastotiekartan mukaisesti. Vuoden 2025 kuluessa onnistuimme pienentämään päästöjä 13 prosenttia. Matkapalveluissa edistimme kestävästä liikkumisesta yhteistyössä liikennöitsijöiden kanssa. Lanseerasimme Monimuotoisuus Matkahuollossa –ohjelman edistääksemme tasa-arvoisuutta, yhdenvertaisuutta ja inklusiivisuutta yhtiösämme. Lisäksi valmistelimme työturvallisuuden tiekartan, jonka mukaisesti etenemme kohden pitkän aikavälin Nolla tapaturmaa –tavoitettamme.

Vastuullisuustyössä saavutimme merkittävän virstanpylvään, kun Matkahuolto nousi kultatasolle kansainvälisessä EcoVadis-arvioinnissa. EcoVadis on yksi maailman tunnetuimmista yritysvastuullisuuden mittareista, ja sen arviointi perustuu neljään osa-alueeseen: ympäristö, työ- ja ihmisoikeudet, etiikka sekä vastuullinen hankinta. Eco-

Saavutimme tavoitteemme etuajassa noustessamme EcoVadis-arvioinnissa kultatasolle.



Vadis on arvioinut yli 150 000 yrityksen vastuullisuustyötä ympäri maailman. Sijoituimme ensimmäisessä EcoVadis-arvioinnissamme vuonna 2024 pronssitasolle ja asetimme tavoitteeksemme saavuttaa kultataso strategiakauden loppuun eli vuoteen 2027 mennessä. Saavutimme siis tavoitteen etuajassa ja sijoituimme samalla parhaaseen viiteen prosenttiin EcoVadisin arvioimista yrityksistä maailmanlaajuisesti. Tavoitteenamme on säilyttää kultataso tulevina vuosina sekä varmistaa vaikuttava ja uskottava vastuullisuustyö myös jatkossa.

Katse tulevaan

Arvostettu brändi ja työpaikka syntyy luottamuksesta, johdonmukaisesta tekemisestä ja kyvystä uudistua. Vuosi 2025 osoitti, että vahva perusta kantaa myös muutosten keskellä ja antaa hyvät edellytykset jatkaa kehitystä tulevina vuosina.

Vuonna 2026 jatkamme työntekijäkokemuksen ja johtamisen jalostamista entistäkin paremmaksi. Viimeistellemme palkkausjärjestelmän uudistuksen ja jatkamme esihenkilötyön suunnitelmallista kehittämistä. Edistämme vastuullisuutta vastuullisuusohjelmamme mukaisesti.

> Vuosikatsaus

Matkahuolto lyhyesti

Toimitusjohtajan katsaus

Strategia ja toimintaympäristö

Arvoa asiakkaille ja omistajille

Pakettipalveluiden kannattava kasvu

Matkustamisen ydinpalvelut

Arvostettu brändi ja työpaikka

> Hallinto ja tilinpäätös

> Kestävyystiedot

Hallinto ja tilinpäätös



Hallinto ja tilinpäätös



> Vuosikatsaus

> **Hallinto ja tilinpäätös**

Konsernituloslaskelma

Konsernitase

Emoyhtiön tuloslaskelma

Emoyhtiön tase

Hallitus

Johtoryhmä

> Kestävyytiedot



Tilinpäätöstä koskevat
asiakirjat:
Hallituksen
toimintakertomus

Tilinpäätös

Konsernituloslaskelma

t €	1.1.–31.12.2025	1.1.–31.12.2024
LIKEVAIHTO	98 491	98 349
Liiketoiminnan muut tuotot	867	521
Materiaalit ja palvelut	-56 096	-53 821
Henkilöstökulut	-18 712	-20 273
Poistot ja arvonalentumiset	-3 310	-3 424
Liiketoiminnan muut kulut	-18 037	-20 314
LIKEVOITTO / -TAPPIO	3 203	1 038
Rahoitustuotot ja -kulut	99	27
VOITTO / TAPPIO ENNEN TILINPÄÄTÖSSIIRTOJA JA VEROJA	3 301	1 065
Tuloverot	-195	0
Vähemmistöosuudet	5	18
TILIKAUDEN VOITTO / TAPPIO	3 111	1 083

> Vuosikatsaus

> Hallinto ja tilinpäätös

Konsernituloslaskelma

Konsernitase

Emoyhtiön tuloslaskelma

Emoyhtiön tase

Hallitus

Johtoryhmä

> Kestävyytiedot

Konsernitase – vastaavaa

t €	31.12.2025	31.12.2024
PYSYVÄT VASTAAVAT		
Aineettomat hyödykkeet	5 736	6 729
Aineelliset hyödykkeet	6 042	7 294
Sijoitukset	255	255
PYSYVÄT VASTAAVAT YHTEENSÄ	12 033	14 278
VAIHTUVAT VASTAAVAT		
Vaihto-omaisuus	8	6
Lyhytaikaiset saamiset	11 780	11 945
Rahoitusarvopaperit	7 050	3 206
Rahat ja pankkisaamiset	1 139	2 700
VAIHTUVAT VASTAAVAT YHTEENSÄ	19 977	17 857
VASTAAVAA	32 010	32 135

Konsernitase – vastattavaa

t €	31.12.2025	31.12.2024
OMA PÄÄOMA		
Osakepääoma	2 018	2 018
Muut rahastot	296	296
Edellisten tilikausien voitto/tappio	4 746	3 967
Tilikauden voitto/tappio	3 111	1 083
OMA PÄÄOMA YHTEENSÄ	10 172	7 365
PAKOLLISET VARAUKSET	43	46
VIERAS PÄÄOMA		
Pitkäaikainen vieras pääoma	2 029	3 017
Lyhytaikainen vieras pääoma	19 767	21 707
VIERAS PÄÄOMA YHTEENSÄ	21 796	24 724
VASTATTAVAA	32 010	32 135

[> Vuosikatsaus](#)
[> Hallinto ja tilinpäätös](#)
[Konsernituloslaskelma](#)
[Konsernitase](#)
[Emoyhtiön tuloslaskelma](#)
[Emoyhtiön tase](#)
[Hallitus](#)
[Johtoryhmä](#)
[> Kestävyytiedot](#)

Emoyhtiön tuloslaskelma

t €	1.1.–31.12.2025	1.1.–31.12.2024
LIKEVAIHTO	98 371	98 295
Liiketoiminnan muut tuotot	867	521
Materiaalit ja palvelut	-56 096	-53 821
Henkilöstökulut	-18 712	-20 273
Poistot ja arvonalentumiset	-3 314	-3 487
Liiketoiminnan muut kulut	-17 924	-20 238
LIKEVOITTO/-TAPPIO	3 192	997
Rahoitustuotot ja -kulut yhteensä	98	32
VOITTO/TAPPIO ENNEN TILINPÄÄTÖSSIIRTOJAJA VEROJA	3 290	1 029
Tuloverot	-195	0
TILIKAUDEN VOITTO/TAPPIO	3 095	1 029

[> Vuosikatsaus](#)
[> Hallinto ja tilinpäätös](#)
[Konsernituloslaskelma](#)
[Konsernitase](#)
[Emoyhtiön tuloslaskelma](#)
[Emoyhtiön tase](#)
[Hallitus](#)
[Johtoryhmä](#)
[> Kestävyytiedot](#)

Emoyhtiön tase – vastaavaa

t€	31.12.2025	31.12.2024
PYSYVÄT VASTAAVAT		
Aineettomat hyödykkeet	5 736	6 738
Aineelliset hyödykkeet	6 042	7 289
Sijoitukset	188	188
PYSYVÄT VASTAAVAT YHTEENSÄ	11 966	14 215
VAIHTUVAT VASTAAVAT		
Vaihto-omaisuus	8	6
Lyhytaikaiset saamiset	11 780	11 944
Rahoitusarvopaperit	7 050	3 207
Rahat ja pankkisaamiset	1 015	2 575
VAIHTUVAT VASTAAVAT YHTEENSÄ	19 853	17 732
VASTAAVAA	31 820	31 947

Emoyhtiön tase – vastattavaa

t€	31.12.2025	31.12.2024
OMA PÄÄOMA		
Osakepääoma	2 018	2 018
Muut rahastot	280	280
Edellisten tilikausien voitto/tappio	4 588	3 859
Tilikauden voitto/tappio	3 095	1 029
OMA PÄÄOMA YHTEENSÄ	9 981	7 186
PAKOLLISET VARAUKSET	43	46
VIERAS PÄÄOMA		
Pitkäaikainen vieras pääoma	2 029	3 017
Lyhytaikainen vieras pääoma	19 767	21 698
VIERAS PÄÄOMA YHTEENSÄ	21 796	24 715
VASTATTAVAA	31 820	31 947

[> Vuosikatsaus](#)
[> Hallinto ja tilinpäätös](#)
[Konsernituloslaskelma](#)
[Konsernitase](#)
[Emoyhtiön tuloslaskelma](#)
[Emoyhtiön tase](#)
[Hallitus](#)
[Johtoryhmä](#)
[> Kestävyy tiedot](#)

Hallitus



Matti Viialainen

Hallituksen puheenjohtaja,
s. 1953



Johanna Lehtonen

Varapuheenjohtaja,
s. 1972



Henri Hihnala

Hallituksen jäsen,
s. 1974



Lauri Hiltunen

Hallituksen jäsen,
s. 1984



Tomi Pienimäki

Hallituksen jäsen,
s. 1973



Kennet Svanbäck

Hallituksen jäsen,
s. 1971



Maria Timgren

Hallituksen jäsen,
s. 1984

Lue lisää hallituksesta
ja johtoryhmästä
[verkkosivuiltamme.](#)

- > Vuosikatsaus
- > Hallinto ja tilinpäätös
 - Konsernituloslaskelma
 - Konsernitase
 - Emoyhtiön tuloslaskelma
 - Emoyhtiön tase
 - Hallitus**
 - Johtoryhmä
- > Kestävyystiedot

Johtoryhmä 31.12.2025



Mika Husso
Toimitusjohtaja,
s. 1983



Riku Korpela
Johtaja, Lakiasiat ja
vastuullisuus
s. 1977



Nina Lallukka
Markkinointi- ja viestintä-
johtaja, s. 1981



Petri Lindqvist
Johtaja, Matkapalvelut,
s. 1984



Petri Luurila
Teknologiajohtaja,
s. 1969



Alekski Manninen
Myyntijohtaja,
s. 1978



Teemu Naatula
Talousjohtaja, vara-
toimitusjohtaja, s. 1980



Kati Nevalainen
Johtaja, Pakettipalvelut,
s. 1974



Jani Ståhlhammar
Johtaja, Tuotanto ja
kansainvälinen kasvu,
s. 1974



Hanna Weckman
Henkilöstöjohtaja,
s. 1976



Tiina Åkerlund
Asiakaspalvelujohtaja,
s. 1983

Nina Lallukka aloitti Olessia Kozlovan sijaisena markkinointi- ja viestintäjohtajan tehtävässä ja johtoryhmän jäsenenä 3.2.2025. Alekski Manninen aloitti myyntijohtajan tehtävässä ja johtoryhmän jäsenenä 17.2.2025. Strategia- ja kehitysjohtaja Juha-Pekka Pirvola toimi johtoryhmän jäsenenä 31.7.2025 asti.

Lue lisää hallituksesta ja johtoryhmästä [verkkosivuiltamme](#).

> Vuosikatsaus

> Hallinto ja tilinpäätös

Konsernituloslaskelma

Konsernitase

Emoyhtiön tuloslaskelma

Emoyhtiön tase

Hallitus

Johtoryhmä

> Kestävyytiedot

Kestävyyss- tiedot



- > Vuosikatsaus
- > Hallinto ja tilinpäätös
- > **Kestävyyss-tiedot**
- Yleiset tiedot
- Ympäristötiedot
- Yhteiskunnalliset tiedot
- Hallintotapatiedot
- Sisältöindeksi



1. Yleiset tiedot

Laatimisperusteet

Kestävyystiedot on laadittu Oy Matkahuolto Ab:n tasolla tilikaudelta 1.1.–31.12.2025. Oy Matkahuolto Ab toimii Suomessa. Raportissa esitetyt kestävyystiedot kattavat tieto- ja Matkahuollon oman toiminnan ja soveltuvin osin arvoketjun alku- ja loppupään kestävyystekijöistä. Raportti on laadittu soveltaen eurooppalaisten kestävyysraportointistandardien (ESRS) rakenteita ja periaatteita.

Raportoivat kestävyysaiheet perustuvat Matkahuollon kaksoisolenaisuusanalyysiin, joka on toteutettu vuonna 2023. Olennaisuusanalyysin perusteella on tunnistettu ja valittu Matkahuollon oman toiminnan, arvoketjun ja sidosryhmien kannalta olennaiset kestävyysaiheet sekä niitä koskevat tiedonantovaatimukset.

Kestävyysraportissa noudatetaan ESRS-standardien määrittelemiä aikahorisontteja. Lyhyt aikaväli tarkoittaa raportointivuotta, keskipitkä sitä seuraavaa 1–5 vuoden aikajännettä ja pitkä aikaväli yli 5 vuoden aikajännettä.

Raportin tiedot on koottu valtaosin Matkahuollon omasta toiminnasta, ja ne perustuvat todennettaviin ensisijaisiin tietoihin. Arvoketjusta hankittavia tietoja ovat logistiikkakumppaneilta kerättävät kuljetuksia koskevat ja kasvihuonekaasupäästöihin liittyvät tiedot sekä vuokratyövoimaa koskevat tiedot.

Osa raportissa esitetyistä arvoketjun (scope 3) kasvihuonekaasupäästöjä koskevista tiedoista on arvioitu käyttäen epäsuoria tietolähteitä. Nämä tiedot on raportoitu kappaleessa ESRS E1 Ilmastonmuutos. Arvioinnin osalta epävarmuutta liittyy erityisesti arvoketjun kasvihuonekaasupäästöjen laskennan lähtötietoihin näiden luontaisten rajoitteiden vuoksi.

Matkahuolto on olennaisuusanalyysissään arvioinut ESRS E4 Biologinen monimuotoisuus ja ekosysteemit olennaiseksi aiheeksi, koska Matkahuollon arvoketjussa käy-

tetyt liikennepolttoaineet ja kiinteistöissä käytetty energia aiheuttavat luonnon monimuotoisuuden köyhtymistä (negatiivinen vaikutus). Tätä kestävyysaihetta koskevia tietoja ei toistaiseksi raportoida. Luonnon monimuotoisuus sisältyy Matkahuollon vuonna 2024 päivitettyyn vastuullisuusohjelmaan, ja tälle kestävyysteemalle tullaan asettamaan tavoitteet sekä määrittelemään toimenpiteet ja mittarit yhtiön strategiakauden aikana, vuoteen 2027 mennessä.

Hallintomalli

Matkahuollon hallinto koostuu yhtiökokouksesta ja hallituksesta. Yhtiökokous on ylin päättävä elin, jossa osakkeenomistajat käyttävät päätösvaltaansa. Yhtiökokous kutsutaan koolle vähintään kerran vuodessa käsittelemään osakeyhtiölaissa sekä yhtiön yhtiöjärjestyksessä määrättyjä asioita, mukaan lukien hallituksen jäsenten valinta.

Matkahuollon hallitus huolehtii yhtiön hallinnosta ja sen toiminnan asianmukaisesta järjestämisestä. Se vastaa yhtiön kirjanpidon ja talouden valvonnan asianmukaisesta järjestämisestä ja hyväksyy yhtiön strategian. Ny-

kyisessä hallituksessa on seitsemän jäsentä, joista kolme toimii linja-autoyritysten toimitusjohtajina. Hallituksessa ei ole valiokuntia. Hallitus kokoontuu säännöllisesti 11 kertaa vuodessa sekä tarvittaessa useammin. Vuonna 2025 hallituksen kokouksia oli 11.

Matkahuollon johto vastaa yhtiön päivittäisestä toiminnasta ja strategian toteuttamisesta. Johtoryhmään kuuluu toimitusjohtaja ja 10 johtajaa, jotka vastaavat liiketoiminta-alueista ja muiden yksiköiden toiminnoista. Johto noudattaa osakeyhtiölakia ja yhtiön yhtiöjärjestyksestä päätöksenteossa ja hallinnossa.

Toimiva johto vastaa osakeyhtiölain mukaisesti yhtiön juoksevasta hallinnosta ja siitä, että organisaatorakenne on tarkoituksenmukainen. Yhtiön johtoryhmän jäsenet vastaavat kukin omasta vastuualueestaan.

Matkahuollossa ei ole työntekijäedustusta yhtiön hallituksessa eikä johtoryhmässä. Työntekijöiden edustajien tiedonsaanti- ja puheoikeus on toteutettu vaihtoehtoisilla tavoilla.

Kestävyystietojen raportointi on osa Matkahuollon vuosiraporttia ja menee hallitukselle tiedoksi sen yhteydessä.

Hallituksen kokoonpano ja sen jäsenten monimuotoisuus 31.12.2025

Kokoonpano ja sukupuolijakauma	Mies		Nainen		Yhteensä hlö
	hlö	%	hlö	%	
Liikkeenjohtoon osallistuvat jäsenet	0	0	0	0	0
Muut jäsenet	5	71	2	29	7
Jäsenet yhteensä	5	71	2	29	7

Muut tiedot hallituksen jäsenten monimuotoisuudesta

	2025
Hallituksen sukupuolijakauma (nais- ja miesjäsenien suhdeluku)	0,4
Riippumattomien hallituksen jäsenten prosentiosuus, %	57

* Yhtiöstä ja omistajista riippumattomia hallituksen jäseniä hallituksessa yhteensä 4 henkilöä vuonna 2025

> Vuosikatsaus

> Hallinto ja tilinpäätös

> Kestävyystiedot

Yleiset tiedot

Ympäristötiedot

Yhteiskunnalliset tiedot

Hallintotap tiedot

Sisältöindeksi



Vastuullisuuden hallintomalli ja käsitellyt kestävyysasiat

Matkahuolto on sitoutunut edistämään vastuullisuutta ja kestävää kehitystä. Matkahuollon hallitus hyväksyy yhtiön vastuullisuusohjelman, siihen liittyvät keskeiset tavoitteet ja muutokset sekä seuraa vastuullisuusohjelman toteutumista. Vastuullisuusohjelman edistymisestä raportoidaan hallitukselle säännöllisesti. Toimitusjohtaja ja muu johtoryhmä vahvistavat keskeiset politiikat, päättävät toimenpiteiden toteuttamisesta sekä seuraavat vastuullisuusohjelman ja sen tavoitteiden toteutumista. Lakiasiat ja vastuullisuus -yksikkö vastaa vastuullisuusohjelman ohjaamisesta, seurannasta ja raportoinnista.

Matkahuollon vastuullisuusohjelma sisältää kaikki keskeiset kestäväen kehityksen ESG-teemat eli ympäristö- vastuun (E), sosiaalisen vastuun (S) ja hyvän hallinnon (G) kokonaisuudet. Vastuullisuus on osa yhtiön strategista tahtotilaa, ja sitä koskevat linjaukset sisältyvät yhtiötason strategiaan. Taustatiedot ja tarkemmat perustelut strategisille linjavalinnoille hallitus on käsitellyt osana strategiaprosessia.

Raportointikaudella on käsitelty muun muassa vastuullisuusohjelman toteumaa ja päivittämistä, kestävyysraportointilainsäädännön kehitystä ja vaikutusta yhtiöön sekä yhtiön raportointikäytäntöjä tulevaisuudessa. Lisäksi käsitellyssä ovat olleet päästöjen kumoamisen lopettaminen ja ilmastotiekartan toimenpiteiden edistäminen sekä kolmannen osapuolen ESG-tason arviointi yhtiöstä ja sen taustalla olevat tekijät

Kestävyyteen liittyvän suorituskyvyn sisällyttäminen kannustinjärjestelmiin

Matkahuollon hallitukselle ei ole luotu kannustinjärjestelmää. Palkkio hallitustyöstä suoritetaan kokonaisuudessaan rahassa, ei yhtiön osakkeina.

Matkahuollolla on kulloinkin voimassa olevat, tuloksiin perustuvat kannustinjärjestelmät, joiden piirissä ovat yhtiön johto ja osa henkilöstöä. Keskeinen osa yhtiön palkitsemismallia on kannustinjärjestelmän mukainen bonus. Matkahuolto ei ole vienyt ilmastomuutoksen hillintää

tai päästöjen vähentämiseen liittyvää tavoitetta osaksi palkitsemisjärjestelmiä.

Selvitys kestävyttä koskevasta due diligence -prosessista

Matkahuolto on toteuttanut due diligence -arvioinnin kertaluonteisesti vuonna 2023. Tässä noudatettiin YK:n ohjaavien periaatteiden (UNGP) mukaisia käytäntöjä ja prosesseja negatiivisten ihmisoikeusvaikutusten arvioimiseksi. Vuoden aikana arvioitiin mahdollisuuksia ja tarpeita säännöllisen, jatkuvaan riskienhallintaan perustuvan due diligence -prosessin käyttöönotolle, ja työ jatkuu edelleen vuoden 2026 aikana.

Riskienhallinta ja sisäinen valvonta kestävyysraportoinnin osalta

Riskienhallinta on osa Matkahuollon jatkuvaa suunnittelua ja johtamisjärjestelmää. Riskeistä raportoidaan säännöllisesti johtoryhmälle ja hallitukselle. Riskienhallinnan kautta havaitaan, arvioidaan ja hallinnoidaan toiminnassa esiintyviä mahdollisuuksia, riskejä ja uhkia. Riskienhallinnalla pyritään varmistamaan asetettujen tavoitteiden saavuttaminen sekä turvaamaan toiminnan jatkuvuus.

Hallituksen työjärjestyksen mukaisesti yhtiön hallitus vastaa riittävän ja toimivan sisäisen valvonnan järjestämisestä ja ylläpitämisestä ja toimitusjohtaja huolehtii sisäisen valvonnan käytännön toimenpiteiden toteuttamisesta.

Kaksoisolenaisuusanalyysissä tunnistettuja kestävyysriskejä ovat pakettikuljetuksista aiheutuneet kasvihuonekaasupäästöt ilmakehään, työturvallisuus, asiakkaiden tietoturvan ja -suojan toteutuminen sekä riittävä kunnianhimon taso vastuullisuusasioissa sidosryhmien odotuksiin vastaamiseksi.

Strategia, liiketoimintamalli ja arvoketju

Matkahuolto on yli 90 vuotta vanha palveluyhtiö, joka saattaa ihmiset ja tavarat yhteen. Matkahuollon liiketoiminta jakautuu kahteen osa-alueeseen: Pakettipalveluihin ja Matkapalveluihin. Pakettipalvelut kuljettaa 20 miljoonaa

pakettia vuodessa ympäri maata sekä myös ulkomaille ja ulkomailta Suomeen. Pakettipalvelut kattaa yli 2 200 pakettiautomaatin ja pakettipisteen verkoston. Matkapalveluiden keskiössä ovat kestäväen liikkumisen palvelut, liput ja aikataulut. Yhtiön asiakkaita ovat kuluttajat, yritykset, yhteisöt ja liikennöitsijät.

Matkahuollon tahtotilana on strategiakaudella 2023–2027 rakentaa yhtiöstä taloudellisesti menestyvä, asiakaslähtöinen ja vastuullinen paketti- ja matkapalveluyhtiö, joka tuottaa omistaja-arvoa yhtiön arvonnousun ja osingonmaksun sekä liikennöitsijöille tärkeiden ydinpalveluiden muodossa.

Matkahuollon strategiakaudelle on valittu neljä avain- teemaa: Arvoa asiakkaille ja omistajille, Pakettipalveluiden kannattava kasvu, Matkustamisen ydinpalvelut ja Arvostettu brändi ja työpaikka.

Vastuullisuus sisältyy Matkahuollon strategiseen tahtotilaan. Pakettipalveluissa Matkahuolto kehittää ympäristön kannalta kestäviä kuljetusratkaisuja ja vähentää kasvihuonekaasupäästöjä ilmastotiekartan mukaisin toimenpitein muun muassa siirtymällä kuljetuksissa fossiilittomiin polttoaineisiin. Matkahuollon tavoitteena on puolittaa päästöt koko toimintansa osalta ja olla hiilineutraali vuoteen 2030 mennessä. Matkapalvelujen osalta Matkahuolto kehittää ja rakentaa innovatiivisia joukkoliikennratkaisuja valtakunnallisesti, jotta joukkoliikenne olisi entistä kilpailukykyisempi vaihtoehto yksityisautoilulle. Yhtiö edistää joukkoliikenteen käyttöä yhdessä liikennöitsijöiden kanssa lisäämällä tietoisuutta joukkoliikenteestä sekä kannustamalla asiakkaita valitsemaan kestävämmän tavan liikkua.

Matkahuollon arvoketju ulottuu alkupään toimittajista loppuasiakkaisiin. Arvoketjussa keskeisiä kestävyysvaikutuksia syntyy erityisesti pakettipalveluiden liikenne- polttoaineiden ja ostetun energian käytöstä, joka linkittyy suorien toimittajien kautta alkupään välillisiin toimittajiin. Arvoketjun loppupäässä Matkahuollon palvelut tukevat joukkoliikenteen käyttöä ja parantavat liikenneyhteyksiä Suomessa. Kestäväen liikkumiseen kannustava viestintä lisää joukkoliikenteen houkuttelevuutta yksityisautoiluun

- > Vuosikatsaus
- > Hallinto ja tilinpäätös
- > Kestävyystiedot

Yleiset tiedot

Ympäristötiedot

Yhteiskunnalliset tiedot

Hallintotapatieidot

Sisältöindeksi

verrattuna, mikä voi synnyttää positiivisia ympäristövai-
kutuksia vältettyjen päästöjen kautta.

Matkahuollon merkittävimmät ympäristövaikutuk-
set liittyvät arvoketjun kasvihuonekaasupäästöihin. Yh-
tiö vaikuttaa niihin ensisijaisesti kannustamalla kuljetus-
kumppaneitaan päästöjen vähentämiseen ja lisäämällä
vähähiilisten tuotteiden ja palveluiden osuutta hankin-
noissaan. Päästövähennystoimet tukevat myös ilmaston-
muutokseen liittyvien markkinariskien hallintaa.

Luonnon monimuotoisuuteen kohdistuvia vaikutuksia
on tunnistettu erityisesti arvoketjun alkupäässä, jossa ne
liittyvät polttoaine- ja energiatoimittajiin. Matkahuollon

tarkoituksena on laatia strategiakauden loppuun men-
nessä suunnitelma luontojalanjälkensä kartoittamiseksi ja
pienentämiseksi.

Yhtiön palvelut edistävät osallisuutta ja saavutetta-
vuutta valtakunnallisen palveluverkoston ja digitaalisten
palveluiden avulla. Asiakkaiden yksityisyydensuoja var-
mistetaan tietoturvallisilla ja tietosuojasääntelyn mukai-
silla palveluilla, mikä vahvistaa luottamusta ja pienentää
taloudellisia riskejä.

Henkilöstövaikutuksissa korostuvat työhyvinvointi ja
-turvallisuus, osaamisen kehittäminen sekä yhdenver-
taisuus ja monimuotoisuus. Matkahuollossa on yhdessä

henkilöstön kanssa määritetty arvot ja johtamislupaukset,
jotka ohjaavat arjen toimintaa. Työntekijäkokemusta seur-
rataan säännöllisesti, ja koko henkilöstölle tarjotaan vuo-
sittain eettisiin toimintaperiaatteisiin liittyvää koulutusta.

Lyhyellä ja keskipitkällä aikavälillä ei arvioida olevan ris-
kejä tai mahdollisuuksia, joilla olisi olennaista vaikutusta
yhtiön taloudelliseen asemaan, tulokseen, kassavirtaan
tai rahoitukseen.

Matkahuollon arvoketju

Arvoketjun alkupää		Oma toiminta	Arvoketjun loppupää	
Välilliset toimittajat	Suorat toimittajat	Tuotamme paketti- ja matkapalveluita kuluttajille, yrityksille, yhteisöille sekä liikennöitsijöille	Tuotteiden ja palveluiden välittäminen	Asiakkaat: kuluttajat, yritykset, liikennöitsijät, yhteiskunnalliset toimijat
Luonnonvarat <ul style="list-style-type: none"> Fossiiliset raaka-aineet: öljy, maakaasu, kivihiili, ruskohiili, turve Uusiutuvat raaka-aineet: vesi, tuuli, aurinko, maalämpö, biokaasu, puu 	Kuljetus- ja terminaalikumppanit Polttoainetoimittajat Sähkön ja kaukolämmön toimittajat ICT-palveluiden ja järjestelmien toimittajat Markkinointi- ja viestintäpalvelut Muut ostetut tuotteet ja palvelut	Strategia <ul style="list-style-type: none"> Arvoa asiakkaille ja omistajille Pakettipalveluiden kannattava kasvu Matkustamisen ydinpalvelut Arvostettu brändi ja työpaikka Arvot <ul style="list-style-type: none"> Mutkatonta menoa, kuljettajan paikalla, yhdessä Liiketoiminta-alueet ja yhteiset palvelut <ul style="list-style-type: none"> Pakettipalvelut Matkapalvelut Henkilöstö <ul style="list-style-type: none"> 300 työntekijää Talous <ul style="list-style-type: none"> Tase 32,0 milj. € Omavaraisuusaste 31,8 % Tietojärjestelmät ja sovellukset	Matkahuollon ja kumppaneiden muodostama palveluverkosto <ul style="list-style-type: none"> Pakettipisteet Pakettiautomaatit Liikennöitsijöiden tuottamat markkinaehtoiset sekä yhteiskunnan hankkimat liikennepalvelut <ul style="list-style-type: none"> Kaukoliikenne Paikallisliikenne Lähi- ja seutuliiikenne Kutsukyyti 	Pakettien lähettäminen ja vastaanottaminen kotimaassa ja ulkomailla Aikataulut, liput ja matkaketjujen mahdollistaminen
E1 Ilmastonmuutos E4 Biologinen monimuotoisuus ja ekosysteemit		E1 Ilmastonmuutos S1 Oma henkilöstö G1 Liiketoiminnan harjoittaminen		E1 Ilmastonmuutos S4 Kuluttajat ja loppukäyttäjät

> Vuosikatsaus

> Hallinto ja tilinpäätös

> Kestävyystiedot

Yleiset tiedot

Ympäristötiedot

Yhteiskunnalliset tiedot

Hallintotap tiedot

Sisältöindeksi



Sidosryhmien edut ja näkemykset

Matkahuolto pyrkii aktiiviseen vuoropuheluun kaikkien sidosryhmiensä kanssa eri kanavien kautta. Sidos-

ryhmäyhteistyön tavoitteena on kehittää Matkahuollon toimintaa, rakentaa entistä parempia palveluja ja edistää vastuullisuutta. Monipuolinen vuorovaikutus auttaa

Matkahuoltoa saavuttamaan tavoitteensa ja vastaamaan sidosryhmiensä odotuksiin.

Sidosryhmä	Vuorovaikutuksen tavat ja kanavat	Vuorovaikutuksen tarkoitus	Esimerkkejä vuorovaikutuksen tulosten vaikutuksesta päätöksentekoon
Yritys- ja muut organisaatio-asiakkaat	<ul style="list-style-type: none"> Tapaamiset ja tapahtumat Verkkosivut ja Paketit Yritysportaali Uutiskirjeet Asiakaspalvelukanavat Sopimusasiakkaiden asiakastytyväisyyskysely, muut kyselyt ja tutkimukset 	<p>Luotettavien, valtakunnallisten ja nopeiden pakettikuljetusten tarjoaminen. Päästöjen järjestelmällinen vähentäminen vastaten asiakkaiden vastuullisuusodotuksiin sekä toiminnan ja asiakaskohtaisten kasvihuonekaasupäästöjen läpinäkyvä raportointi vastuullisuusohjelman mukaisesti.</p> <p>Kattavien järjestelmien, palvelujen ja sovellusten tarjoaminen liikkumisen ja matkailun palvelujen tuottamiseksi.</p>	<p>Matkahuollon kasvihuonekaasupäästöjen vähentäminen yhtiön ilmastotietokartan mukaisesti tavoitteena fossiilittomien kuljetusten tarjoaminen 2030 mennessä. Päästöjen raportointi sekä päästötietojen raportoinnin kehittäminen digitaaliseen kanavaan.</p> <p>QR-koodiin perustuvan, entistä turvallisemman ja helppokäyttöisemmän kertalipun käyttöönotto Reitit ja Liput -sovelluksessa.</p>
Kuluttaja-asiakkaat	<ul style="list-style-type: none"> Verkkosivut ja sovellukset Uutiskirjeet, sosiaalisen median kanavat Asiakaspalvelukanavat Kuluttajien jatkuva palautekysely, muut kyselyt ja tutkimukset 	<p>Saavutettavien, valtakunnallisten, lähelle toimitettavien, edullisten ja nopeiden pakettikuljetusten tarjoaminen. Vastuullisen ja luotettavan palvelun tarjoaminen asiakkaalle.</p> <p>Yhdenvertaisten ja saavutettavien liikkumisen ja matkailun palvelujen tarjonta kattavien aikataulu-, reitti- ja lippuvaihtoehtojen muodossa digitaalisissa kanavissa.</p> <p>Kuluttajien ja loppukäyttäjien tietoturvan ja tietosuojan toteutuminen.</p>	<p>Kuluttajien palkitseminen nopeasta noutamisesta pisteohjelmalla. Paketti-automaattiverkoston laajentaminen. Pakettiautomaattien ja pakettipisteiden esteettömyyden kuvausten lisääminen palvelupistehakuun.</p> <p>Digitaalisten kerta-, kausi- ja sarjalippujen tarjoaminen Reitit ja Liput -sovelluksessa ympäri vuorokauden. Saumattoman matkaketjumatkustamisen mahdollistaminen yhä laajemmalla alueella ja osallistamalla matkailuhankkeisiin.</p> <p>Paketit ja Reitit ja Liput -sovellusten havaittavuutta ja ruudunlukijan käyttöä parantavien korjausten tekeminen.</p>
Omistajat ja liikennöitsijät	<ul style="list-style-type: none"> Yhtiökokous Infotilaisuudet ja tapahtumat Extranet, uutiskirjeet Liikennöitsijäkysely 	<p>Taloudellisen ja palvelujen kautta syntyvän omistaja-arvon kasvattaminen. Koko maan kattavan joukkoliikenteen edistäminen. Matkustamisen ydinpalveluiden turvaaminen. Vastuullisuusohjelman toteuttaminen.</p>	<p>Strategiakauden 2023–2027 mukaisten tavoitteiden: arvonluonti omistajille ja ydinpalveluiden tarjoaminen ja tarjoaman uudistaminen tehokkaasti ja kannattavasti. Digitaalisten palveluiden kuten Matkassa-ajoneuvopalvelun kehittäminen.</p>
Henkilöstö	<ul style="list-style-type: none"> Henkilöstöinfot Työyhteisötutkimus, muut henkilöstökyselyt Tavoite- ja kehityskeskustelut Koulutukset Intranet, työajanhallinta- ja työvuorosovellus ja muut sisäisen viestinnän kanavat 	<p>Henkilöstön ammattitaidon ja osaamisen kehittäminen ja urapolkujen tarjoaminen. Henkilöstön hyvinvoinnin tukeminen. Fyysisesti ja henkisesti turvallisen työympäristön ja työskentelytapojen varmistaminen. Yhdenvertaisen kohtelun ja yhtäläisten mahdollisuuksien edistäminen monimuotoisuutta johtamalla. Arvojen hyödyntäminen yrityskulttuurin edistämässä.</p>	<p>MOppi-verkkokoulutustarjonta osaamisen tukena. Tekoälyn käyttöönotto. Monimuotoisuus Matkahuollossa -ohjelma. Etätyömahdollisuus. Vastuullisuuskuultuurin kehittäminen.</p>
Toimittajat ja muut yhteistyökumppanit	<ul style="list-style-type: none"> Tapaamiset ja tapahtumat Extranetit, uutiskirjeet Kyselyt Koulutukset 	<p>Jatkuvan ja vakaan liiketoiminnan harjoittaminen. Eettisten toimintaperiaatteiden noudattaminen ja kestävä kehityksen mukaisten toimenpiteiden edistäminen. Selkeät yhteistyömallit.</p>	<p>Yhteistyön ja vuorovaikutuksen kehittäminen kumppanipäivien ja muiden tapaamisten sekä extranetien ja uutiskirjeiden kautta. Prosessien jatkuva kehittäminen kumppaneiden kanssa. Vastuullisuuden painottaminen kumppanivalinnoissa. Hankinnoissa vähähiilisten palveluiden ja tuotteiden edistäminen yhteistyön kautta.</p>
Viranomaiset ja muut yhteiskunnalliset toimijat	<ul style="list-style-type: none"> Tapaamiset ja tapahtumat Vuoropuhelu Uutiskirjeet 	<p>Liikennöitsijöiden digitaalisten valmiuksien edistäminen ja digitaalisten palveluiden kehittäminen. Joukkoliikenteen saavutettavuus asiakaslähtöisillä, moderneilla ja valtakunnallisesti toimivilla matkapalveluilla. Julkisen liikenteen reitit ja vuorot yhdestä paikasta.</p>	<p>Lippu- ja informaatiojärjestelmän kehittäminen erityyppisten alueiden tarpeisiin. Eri sidosryhmien näkökulmien selvittäminen valtakunnallisen ja kattavien palvelujen tuottamiseksi.</p>
Media	<ul style="list-style-type: none"> Tapaamiset Mediatiedotteet ja pitchaukset 	<p>Toimintaan, talouteen ja asiakkaiden sekä muiden sidosryhmien tarpeisiin liittyvän kehityksen viestiminen ja median kysymyksiin vastaaminen.</p>	<p>Proaktiivinen mediaviestintä ja toimittajien tiedusteluihin vastaaminen.</p>

> Vuosikatsaus

> Hallinto ja tilinpäätös

> Kestävyystiedot

Yleiset tiedot

Ympäristötiedot

Yhteiskunnalliset tiedot

Hallintotapatieidot

Sisältöindeksi

Olennaiset vaikutukset, riskit ja mahdollisuudet sekä niiden vuorovaikutus strategian ja liiketoimintamallin kanssa

Kaksoisolennaisuusanalyysin tuloksena Matkahuolto on tunnistanut seuraavat olennaiset vaikutukset, riskit ja mahdollisuudet:

Standardi	Osa-aihe/osaosa-aihe	Olennainen vaikutus, riski tai mahdollisuus		Olennaisen vaikutuksen, riskin tai mahdollisuuden kuvaus	Sijanti
E1 Ilmastonmuutos	Ilmastonmuutoksen hillintä	Todellinen positiivinen vaikutus Lyhyt aikaväli	Liikenteen CO ₂ e-päästövähennysvaikutukset ilmakehään autottoman elämäntavan mahdollistamisen ja edistämisen kautta	Matkahuollon tarjoamat palvelut liikennöitsijöille, matkustajille ja liikenteen tilaajille helpottavat joukkoliikenteen käyttöä ja edistävät kattavia liikenneyhteyksiä Suomessa. Yhtiön kestävään liikkumiseen kannustava markkinointiviestintä lisää joukkoliikenteen houkuttelevuutta yksityisautoilun sijaan	Arvoketju
		Tunnistettu taloudellinen mahdollisuus	Kestävät ja vähähiiliset hankinnat	Investoimalla vähähiilisiin hankintoihin sekä ekologisiin ja kustannustehokkaisiin toimintatapoihin voidaan saavuttaa taloudellisia ja ympäristöllisiä hyötyjä.	Oma toiminta
	Energia	Todellinen negatiivinen vaikutus ja tunnistettu taloudellinen riski	Pakettien kuljettamisesta aiheutuneet CO ₂ e-päästöt ilmakehään (hiilijalanjälki)	Vähentämällä omien ja kumppaneiden tuottamien pakettikuljetusten päästöjä Matkahuolto voi ehkäistä ilmastonmuutokseen liittyviä markkinariskejä.	Oma toiminta / Arvoketju
E4 Biologinen monimuotoisuus ja ekosysteemit	Luonnon monimuotoisuus	Todellinen negatiivinen vaikutus Lyhyt aikaväli	Liikennepolttoaineiden ja kiinteistöjen energian käytöstä aiheutuva luonnon monimuotoisuuden köyhtyminen	Matkahuollon pakettipalvelut vaativat liikennepolttoaineita ja ostettua energiaa, joiden tuotanto vaikuttaa luonnon monimuotoisuuteen arvoketjun alkupäässä. Nämä vaikutukset linkittyvät polttoainetoimittajien ja energiayhtiöiden kautta Matkahuollon pakettiliiketoimintaan.	Arvoketju
S1 Oma työvoima	Työolot: terveys ja turvallisuus	Todellinen negatiivinen vaikutus Lyhyt aikaväli	Työn fyysinen kuormittavuus	Työn fyysinen kuormitus voi johtaa työntekijöiden terveysongelmiin, kuten tuki- ja liikuntaelinsairauksiin, väsymykseen ja työkyvyn heikkenemiseen.	Oma toiminta
		Todellinen negatiivinen vaikutus ja tunnistettu taloudellinen riski Lyhyt aikaväli	Työturvallisuudesta johtuvat työtaturmat ja onnettomuudet oman henkilöstön ja vuokratyövoiman keskuudessa.	Työtaturmat ja -vammat voivat aiheuttaa merkittäviä kustannuksia. Ennaltaehkäisevät toimenpiteet, kuten turvavarusteet ja vaarojen arviointi, vähentävät onnettomuuksien todennäköisyyttä.	Oma toiminta
	Yhdenvertainen kohtelu ja yhtäläiset mahdollisuudet kaikille: koulutus ja taitojen kehittäminen	Todellinen positiivinen vaikutus Lyhyt aikaväli	Ammatillisen kehittymisen tukeminen ja uramahdollisuuksien tarjoaminen henkilöstölle	Ammatillisen kehittymisen tukeminen ja uramahdollisuuksien tarjoaminen henkilöstölle lisäävät todennäköisesti työntekijöiden motivaatiota ja sitoutumista, mikä johtaa mm. korkeampaan tuottavuuteen ja innovatiivisuuteen.	Oma toiminta
	Yhdenvertainen kohtelu ja yhtäläiset mahdollisuudet kaikille: toimenpiteet työpaikalla esiintyvän väkivallan ja häirinnän torjumiseksi	Todellinen positiivinen vaikutus Lyhyt aikaväli	Epäasiallisen kohtelun ehkäiseminen	Epäasiallisen kohtelun ehkäiseminen auttaa Matkahuoltoa luomaan turvallisen ja kunnioittavan työympäristön, mikä parantaa työilmapiiriä ja lisää työntekijöiden hyvinvointia.	Oma toiminta
	Yhdenvertainen kohtelu ja yhtäläiset mahdollisuudet kaikille: monimuotoisuus	Potentiaalinen positiivinen vaikutus Keskipitkä aikaväli	Yhdenvertaisen kohtelun ja yhtäläisten mahdollisuuksien edistäminen monimuotoisuutta johtamalla.	Yhdenvertaisuuden ja monimuotoisuuden edistäminen Matkahuollossa luo inklusiivisen työympäristön, mikä parantaa työilmapiiriä ja lisää innovatiivisuutta.	Oma toiminta
S4 Kuluttajat ja loppukäyttäjät	Kuluttajien ja/tai loppukäyttäjien sosiaalinen inklusio: tuotteiden ja palveluiden saanti	Todellinen positiivinen vaikutus ja tunnistettu taloudellinen mahdollisuus Lyhyt aikaväli	Sosiaalisen inklusion vahvistaminen saattamalla ihmiset ja paketit yhteen valtakunnallisen palveluverkoston ja digitaalisten palveluiden avulla.	Sosiaalisen inklusion vahvistaminen valtakunnallisen palveluverkoston ja digitaalisten palveluiden avulla parantaa palveluiden saavutettavuutta ja vähentää eriarvoisuutta.	Arvoketju
	Tietoihin liittyvät kuluttajien ja/tai loppukäyttäjien kohdistuvat vaikutukset: yksityisyys	Tunnistettu taloudellinen riski	Asiakkaiden tietoturvan ja -suojan toteutuminen	Henkilötiedot turvaamalla Matkahuolto vahvistaa asiakkaidensa luottamusta ja suojaa yhtiötä taloudellisilta riskeiltä.	Arvoketju
G1 Liiketoiminnan harjoittaminen	Standardin ulkopuolinen aihe, joka tunnistettu Matkahuollon riskienhallinnassa: yrityskulttuuri, suhteet toimittajiin, korruptio ja lahjonta	Tunnistettu taloudellinen riski	Yhtiön ambitiotason vastuullisuusasioissa tulee vastata sidosryhmien odotuksia	Sitoutumalla vastuullisuuteen ja hyvien liiketoimintaperiaatteiden noudattamiseen vahvistetaan yrityksen mainetta, tuetaan kestävää kasvua, vähennetään riskiä negatiivisista yllätyksistä ja edistetään liiketoiminnan jatkuvuutta	Oma toiminta

> Vuosikatsaus

> Hallinto ja tilinpäätös

> Kestävyystiedot

Yleiset tiedot

Ympäristötiedot

Yhteiskunnalliset tiedot

Hallintotapatieidot

Sisältöindeksi



Matkahuollon vastuullisuusohjelma

Matkahuolto päivitti vuonna 2020 laaditun vastuullisuusohjelmansa sisällön kaksoisolennaisuusanalyysin pohjalta vuonna 2024. Uusina aiheina ohjelmaan sisällytettiin työyhteisön monimuotoisuus ja inklusio, luonnon monimuotoisuuden suojeleminen sekä kestävät hankinnat. Vastuullisuusohjelma kokoaa yhteen Matkahuollon olennaiset vastuullisuuden osa-alueet ja toimii vastuullisuuden johtamisen kehikkona toteuttaen Matkahuollon strategista tahtotilaa olla taloudellisesti menestyvä, asiakaslähtöinen ja vastuullinen paketti- ja matkapalveluyhtiö. Vastuullisuusohjelman sisältöä tarkastellaan säännöllisin väliajoin ja sitä päivitetään tarpeen mukaan.

Kaksoisolennaisuusanalyysi (DMA)

Matkahuolto toteutti ensimmäisen kaksoisolennaisuusanalyysinsä ESRS-standardien vaatimusten mukaisesti syksyllä 2023. Analyysi tehtiin alun perin valmistauduttaessa kestävyysraportointidirektiivin (CSRD) soveltamiseen, koska direktiivin oletettiin koskevan yhtiötä vuodesta 2025 alkaen. Prosessi koostui kestävyyskontekstin ymmärtämisestä (strategia ja liiketoimintamalli, toiminnot, arvoketjun kuvaus ja sidosryhmien odotukset), vaikutusten, riskien ja mahdollisuuksien tunnistamisesta ja arvioinnista sekä olennaisten tietojen määrittämisestä.

Kaksoisolennaisuusanalyysi (DMA) toteutettiin yhteistyössä vastuullisuuden ohjausryhmän ja keskeisten asiantuntijoiden kanssa hyödyntäen soveltuvia työtapoja, kuten haastatteluita, työkokouksia, sisäisiä selvityksiä sekä toimiala- ja kilpailija-analyysiä. Työtä tuki ja osallistujia koulutti matkan aikana ulkopuolinen asiantuntija.

Arvoketjuanalyysin pohjaksi määriteltiin Matkahuollon palveluiden tuottamisen kannalta keskeiset toimijat. Paketti- ja matkapalveluiden arvoketjujen alku- ja loppupäissä tunnistettiin liikesuhteiden kautta syntyviä olennaisia vaikutuksia ihmisiin ja ympäristöön. Arvoketjun kestävyttä tarkasteltiin kaikkien aihekohtaisten ESRS-standardien näkökulmasta, ja sen rakenteesta päätettiin vastuullisuuden ohjausryhmässä syksyllä 2023.

Sidosryhmävaikutuksia arvioitiin haastattelemalla Matkahuollon ulkoisia kumppaneita, toimittajia, liikennöitsijöitä ja asiakkaita sekä yhtiön omia asiantuntijoita ja johtoa. Lisäksi hyödynnettiin aiempia selvityksiä. Tunnistetut kestävyysvaikutukset pisteytettiin asteikolla 1–5 vaikutusten vakavuuden (mittakaava, laajuus, korjattavuus) sekä mahdollisten vaikutusten todennäköisyyden perusteella. Vaikutukset kohdistuivat sekä yhtiön omaan toimintaan että arvoketjun alku- ja loppupäähän, ja useimpien niistä arvioitiin toteutuvan lyhyellä aikavälillä.

Taloudellisia vaikutuksia arvioitiin samalla asteikolla riskien ja mahdollisuuksien pohjalta niiden ennakoitu taloudellinen merkitys, todennäköisyys ja negatiivisten vaikutusten korjattavuus huomioiden. Kynnysarvoista keskusteltiin vastuullisuuden ohjausryhmässä, joka teki päätöksen raportoitavista aiheista erilaisten simulaatioiden pohjalta. Matkahuollolle olennaisiksi aiheiksi nousivat ESRS-standardeista ilmastomuutoksen hillintä (E1), biologinen monimuotoisuus ja ekosysteemit (E4), oma työvoima (SI), kuluttajat ja loppukäyttäjät (S4) sekä liiketoiminnan harjoittaminen (GI).

Raportointivuonna päivitämme ainoastaan ne kestävyystiedot, joiden taustalla oleva toiminta, tavoitteet tai mittarit ovat muuttuneet. Euroopan komission Omnibus-aloitteen myötä CSRD ei lopulta tule velvoittamaan Matkahuoltoja. Kaksoisolennaisuusarvion päivittäminen tehdään myöhemmin osana yhtiön normaalia vastuullisuustyötä.

Ilmaston liittyvien olennaisten vaikutusten, riskien ja mahdollisuuksien tunnistaminen ja arviointi

Matkahuolto on arvioinut toimintansa ja arvoketjunsä sosiaaliset ja mahdolliset ilmastovaikutukset vuonna 2022. Arvioinnin perustana käytettiin yhtiön Greenhouse Gas (GHG)-protokollan mukaista päästölaskentaa. Arvioinnissa määriteltiin kolme skenaariota, perus-, keski- ja maksimiskenaario, jotka kuvasivat oletettua tilannetta valittujen päästövähennyskeinojen jälkeen. Skenaariotyöhön poh-

jautuen Matkahuolto asetti Pariisin ilmastopimuksen 1,5 asteen polkua noudattavan päästövähennystavoitteen. Tämän mukaisesti yhtiön päästöjä vähennetään vuoden 2020 tasosta absoluuttisesti 12 prosenttia (-1 657 tCO₂e) vuoteen 2025 mennessä ja 50 prosenttia (-6 907 tCO₂e) vuoteen 2030 mennessä.

Kaksoisolennaisuusanalyysissään Matkahuolto tunnisti ilmastomuutokseen liittyvänä markkinariskinä (siirtymäriski) pakettien kuljettamisesta aiheutuneet kasvihuonekaasupäästöt ilmakehään, joita se voi hallita vähentämällä omien ja kumppaneiden tuottamien kuljetusten aiheuttamia päästöjä. Mahdollisuuksina tunnistettiin investoinnit vähähiilisiin tuotteisiin ja palveluihin sekä ympäristöystävällisiin ja kustannustehokkaisiin toimintatapoihin. Lisäksi joukkoliikenteen käytön kasvu tunnistettiin ilmastomuutokseen liittyvänä mahdollisuutena, jos ihmiset valitsevat kestävästä liikkumismuodosta yksityisautoilun sijaan ja yritykset tukevat kestävästä työmatkaliikkumista.

Lyhyellä tai keskipitkällä aikavälillä ei ole nähtävissä, että riskit tai mahdollisuudet vaikuttaisivat olennaisesti yhtiön taloudelliseen asemaan, tulokseen, kassavirtaan tai rahoitukseen.

> Vuosikatsaus

> Hallinto ja tilinpäätös

> Kestävyystiedot

Yleiset tiedot






Ympäristötiedot

Yhteiskunnalliset tiedot

Hallintotapatieidot

Sisältöindeksi

Vastuullisuusohjelma

ESG-aihe	Mittari	Tavoite	Toteuma			YK SDG
			2025	2024	2023	
Pidämme huolta työntekijöistämme						
Yrityskulttuuri ja johtaminen	People Power -luokitus*	2027: Yrityskulttuurin arvosana AA+	A+	AA	A+	
Terveys, hyvinvointi, turvallisuus	Tapaturmataajuus	2027: Tapaturmataajuus 15,0. Pitkällä aikavälillä 0 tapaturmaa.	12,1	37,8	-	
	Sairauspoissaolot, %	2027: Sairauspoissaolot 2,7 %	3,5	2,8	3,1	
Sitoutuminen ja osallisuuden tukeminen	Sitoutumisindeksi	2027: arvosana 78	71,7	73,7	72,9	
	Sosiaalisen vastuun indeksi, joka sisältää monimuotoisuuden, työyhteisöön kuuluvuuden tunteen ja syrjinnän	2027: arvosana 81	81,3	80,7	78,7	
Olemme houkutteleva yhteistyökumppani ja palveluntarjoaja						
Valtakunnallinen kumppani liikennöitsijälle	Liikennöitsijöiden tyytyväisyys vastuullisuuspalveluihin asteikolla 1–5**	Yhteistyön syventäminen ja laajentaminen erityisesti kestävän kehityksen edistämiseksi	4	4	3	
	Palveluita hyödyntäneet eri liikennöitsijät		-	15	31	
Parhaan palvelun tarjoaminen	NPS (Net Promoter Score)	Asiakaskokemuksen jatkuva parantaminen				
		Pakettien lähettäjän ja vastaanottajan NPS	65 ja 68	74 ja 75	73 ja 76	
		Sopimusasiakkaiden NPS***	5	33	-	
Hillitsemme ilmastonmuutosta ja ehkäisemme luontokatoa						
Vähäpäästoiset pakettikuljetukset (ei fossiilisia polttoaineita)	Hiilidioksidipäästöt, tCO ₂ e	2030: Matkahuollon päästöjen vähentäminen vuoden 2020 tasosta -50 %, hiilineutraali koko toiminnan osalta	8 440	9 700	10 400	
Autottoman elämäntavan mahdollistaminen ja edistäminen	Reitit ja Liput -sovelluksesta löytyvien palveluiden valtakunnallinen kattavuus: tehdyt matkat, lkm.	Reitit ja Liput -sovelluksessa matkustuspalveluiden laajentaminen	500 000	368 000	232 000	
Luonnon monimuotoisuuden suojeleminen	Luontojalanjälki (tarkempi mittari määritellään 2027 mennessä)	2027: Luontovaikutusten arviointi, mittaaminen ja suunnitelma luontojalanjäljen pienentämiseksi	-	-	-	
Toimintamme hyödyttää ympäröivää yhteiskuntaa						
Säännösten noudattaminen ja eettiset periaatteet	Koulutettujen työntekijöiden osuus, %	100 % työntekijöistä koulutettu eettisten ohjeiden noudattamiseen	88 %	89 %	87 %	
	Sitoutuneiden toimittajien osuus, %	100 % toimittajista sitoutunut eettisiin ohjeisiin	≥ 95 %	93 %	-	
Kestävät hankinnat	Mittari määritellään myöhemmin	Kestävien hankintojen kasvattaminen	-	-	-	

* Työyhteisötutkimus People Power

** Liikennöitsijäkysely 2025

*** Mittaustavan muutoksen vuoksi toteuma ei ole vertailukelpoinen aiempiin vuosiin.

- > Vuosikatsaus
- > Hallinto ja tilinpäätös
- > Kestävyystiedot

Yleiset tiedot

- Ympäristötiedot
- Yhteiskunnalliset tiedot
- Hallintotapatieidot
- Sisältöindeksi



2. Ympäristötiedot

El ilmastonmuutos

Matkahuollon kaksoisolennaisuusanalyysissä tunnistettiin seuraavat ilmastonmuutokseen liittyvät vaikutukset, riskit ja mahdollisuudet:

- Liikenteen CO₂e-päästövähennysvaikutukset ilmakehään mahdollistamalla ja edistämällä autotonta elämäntapaa (tosiasiallinen positiivinen vaikutus)
- Kestävät ja vähähiiliset hankinnat (mahdollisuus)
- Pakettien kuljettamisesta aiheutuneet CO₂e-päästöt ilmakehään (tosiasiallinen negatiivinen vaikutus ja riski).

Sovellettava toimintaperiaate ja -suunnitelma:

- Ilmastonmuutoksen hillintää koskeva Ilmastotiekartta ja siirtymäsuunnitelma.

Ilmastonmuutoksen hillintää koskeva siirtymäsuunnitelma

Matkahuolto on sitoutunut vähentämään omia suorja ja epäsuoria (scope 1 ja 2) kasvihuonekaasupäästöjään 50 prosenttia vuoteen 2030 mennessä verrattuna perusvuoteen 2020. Lisäksi Matkahuolto on sitoutunut vähentämään arvoketjun (scope 3) kasvihuonekaasupäästöjä 50 prosenttia vuoteen 2030 mennessä verrattuna perusvuoteen 2020 seuraavissa kategorioissa: ostetut tuotteet ja palvelut, polttoaineiden tuotanto ja energian siirtohäviöt sekä arvoketjun alkupään kuljetukset ja jakelu.

Science Based Targets -aloite (SBTi) on hyväksynyt Matkahuollon päästövähennystavoitteet syyskuussa 2023. Sitoutumalla tieteeseen perustuvaan aloitteeseen Matkahuolto tukee Pariisin ilmastopimuksen tavoitetta rajoittaa maapallon lämpötilan nousu korkeintaan 1,5 asteeseen.

Matkahuollon siirtymäsuunnitelmaan sisältyvät päästövähennystoimet koskevat kuljetuksia, ostettua energiaa sekä hankintoja. Omissa ja kumppaneiden toteuttamissa kuljetuksissa siirtymä fossiilisia polttoaineita korvaaviin

käyttövoimiin, kuten uusiutuvaan dieseliin, biokaasuun ja sähköön, toteutetaan lineaarisesti vuoteen 2030 mennessä. Kustannukset on arvioitu uusiutuvan dieselin litra-kohtaisella lisäkustannuksella nykyisen hintatason mukaisesti.

Matkahuolto käyttää omissa tuotannon ajoneuvoissaan kokonaan uusiutuvaa dieseliä. Lisäksi kumppanikuljetuksissa valtaosa kotimaan runkukuljetuksista tuotetaan uusiutuvalla dieselillä tai biokaasulla. Vuoden 2025 lopussa 54 prosenttia kaikista kuljetuksista ajettiin vaihtoehtoisilla käyttövoimilla.

Siirtyminen uusiutuvaan energiaan terminaaleissa ja toimipisteissä toteutetaan vaiheittain. Vuonna 2025 Matkahuollon omien toimipisteiden sähkökulutuksesta 100 prosenttia tuotettiin päästöttömillä energianlähteillä (98 % uusiutuvaa energiaa), jotka on varmennettu alku- perätakuilla. Uusiutuvan kaukolämmön osuus Matkahuollon toimipisteissä oli runsaat 60 prosenttia vuonna 2025, ja sen käyttöönotto etenee toimipistekoh- taisesti vuoteen 2030 mennessä. Kustannukset on arvioitu energiayhtiöiden ilmoittaman uusiutuvan kaukolämmön hinnan ja toimipisteiden energiankulutuksen pohjalta.

Hankinnoissa Matkahuolto pyrkii pienentämään ostettujen tuotteiden ja palveluiden hiilijalanjälkeä yhteistyössä toimittajien kanssa sekä parantamalla päästö- laskennan tarkkuutta siirtymällä kustannusperusteisesta arviosta toimittajien raportoimaan päästödataan. Vähä- hiilisyysvaatimukset määritellään ja otetaan käyttöön toi- mittajille myöhemmässä vaiheessa.

Ilmastomuutoksen hillintään liittyvä siirtymäsuunnitelma sisältyy Matkahuollon ilmastotiekarttaan ja toteuttaa Matkahuollon vastuullisuusohjelmaa. Matkahuollon hal- litus hyväksyi siirtymäsuunnitelman vuonna 2022. Suun- nitelmaa tarkasteltiin syksyllä 2025, mutta siihen ei tullut merkittäviä muutoksia.

Toimintaperiaatteet

Matkahuollon ilmasto- ja ympäristötyössä noudatetaan yhtiön ilmastotiekarttaa, joka sisältää keskeiset tavoit- teet, toimenpiteet ja aikataulutuksen yhtiön kasvihuone- kaasupäästöjen vähentämiseksi omassa ja arvoketjun toiminnassa.

Matkahuollon päästövähennystavoitteille on laskettu kolme skenaariota, joissa arvioidaan erilaisten toimen- piteiden ja tulevan kehityksen vaikutuksia tavoiteltaviin päästövähennyksiin. Skenaarioanalyysin avulla on myös arvioitu, miten Matkahuollon päästövähennystoimen- piteet ovat linjassa Pariisin ilmastopimuksen 1,5 asteen tavoitteen kanssa. Ilmastotiekartan lähtökohtana on käy- tetty Matkahuollon vuoden 2020 päästölaskentaa.

Hallitus seuraa ilmastotiekartan edistymistä osana vastuullisuusohjelmaa, jonka toteutumisesta raporto- daan hallitukselle vuosittain. Matkahuollon ilmastotiekart- ta (toimintaperiaate) koskee ilmastonmuutoksen hillintää ja energiatehokkuuden parantamista.

Vuonna 2023 Matkahuolto otti käyttöön omissa tilois- saan Ekokompassi-ympäristöjärjestelmän, joka pohjau- tuu ISO 14001 -standardiin. Ekokompassi-ympäristöjärjes- telmässä Matkahuolto on asettanut tavoitteeksi esimer- kiksi toimitilojen energiatehokkuuden parantamisen ja jätteen kierrätysasteen nostamisen sekä määritellyt toi- menpiteet tavoitteiden saavuttamiselle.

Matkahuolto edellyttää kaikilta kumppaneiltaan si- toutumista yhtiön eettisiin toimintaperiaatteisiin, joissa se kannustaa kumppaneitaan seuraamaan ja vähen- tämään kielteisiä ympäristövaikutuksia sekä noudatta- maan sopimuksia ja niihin liittyviä ohjeistuksia ympä- ristövastuuseen liittyvien kriteerien täyttämistä ja raportoinnista.

> Vuosikatsaus

> Hallinto ja tilinpäätös

> Kestävyytiedot

Yleiset tiedot

Ympäristötiedot

Yhteiskunnalliset tiedot

Hallintotapatieidot

Sisältöindeksi



Ilmastonmuutoksen hillintään ja siihen sopeutumiseen liittyvät tavoitteet

Kasvihuonekaasupäästöjen vähennystavoitteet ja 1,5 asteen polun mukaiset tavoitearvot	Vähennystavoitteiden lähtöarvo vuonna 2020 Absoluuttisena arvona tCO ₂ e	Vähennystavoitteiden perusarvo Absoluuttisena arvona tCO ₂ e	Osuus yhdistettyistä kasvihuonekaasupäästöjen vähennystavoitteista %	Vähennystavoitteet vuoteen 2030 mennessä Absoluuttisena arvona tCO ₂ e	1,5 asteen polun mukainen tavoitearvo tCO ₂ e
Scope 1	843	422	50 %	422	489
Keskeiset päästövähennystoimet: Irrottautuminen fossiilista polttoaineista					
Scope 2 (markkinaperusteinen)	931	466	50 %	466	540
Keskeiset päästövähennystoimet: Siirtyminen uusiutuvaan energiaan					
Scope 3	12 038	6 019	50 %	6 019	6 982
Keskeiset päästövähennystoimet: Irrottautuminen fossiilista polttoaineista, vähähilisten hankintojen kasvattaminen					
Yhteensä	13 812	6 907		6 907	

Science Based Targets -aloite (SBTi) on hyväksynyt Matkahuollon päästövähennystavoitteet syyskuussa 2023. Matkahuolto on sitoutunut vähentämään scope 1- ja scope 2 -kasvihuonekaasupäästöjä absoluuttisesti 50 % vuoteen 2030 mennessä perusvuodesta 2020. Lisäksi Matkahuolto on sitoutunut vähentämään scope 3 -kasvihuonekaasupäästöjä absoluuttisesti 50 % seuraavissa kategorioissa: kategoria 1: ostetut tuotteet ja palvelut, kategoria 2: polttoaineiden tuotanto ja energian siirtohäviöt sekä kategoria 4: alkuperäin kuljetukset ja jakelu.

Toimet ja resurssit

Matkahuollon merkittävin ympäristökuormitus syntyy arvoketjun epäsuorista päästöistä. Näistä suurin osa muodostuu alihankintana toteutetuista pakettikuljetuksista sekä ostetuista tuotteista ja palveluista. Oman toiminnan päästöt aiheutuvat Matkahuollon ajoneuvojen käyttämästä polttoaineesta sekä ostetun energian päästöistä.

Matkahuollon keskeisimmät ilmastonmuutoksen hillintää koskevat toimet ovat fossiilista polttoaineista irrottautuminen kuljetuksissa (scope 1 ja 3), siirtyminen uusiutuvaan energiaan (scope 2) sekä vähähilisten tuotteiden ja palveluiden osuuden kasvattaminen hankinnoissa (scope 3). Näitä koskevat toimet sisältyvät Matkahuollon ilmastotiekarttaan ja tätä täydentävään siirtymäsuunnitelmaan. Tavoitteen mukaiset päästövähennystoimet Matkahuolto toteuttaa vuosina 2020–2030.

Matkahuollon oman toiminnan päästöt pienenevät hie-man vuonna 2025. Lasku johtui erityisesti siitä, että yhtiö vähensi omien tuotannon ajoneuvojensa ja toimipaikkojensa määrää, mikä pienensi sekä polttoaineen kulutusta että energiankulutusta. Matkahuollon omien toimipisteiden sähkönkulutuksesta 100 prosenttia tuotettiin fossiilittomilla energialähteillä (98 % uusiutuvalla energialla),

Monialainen (ACA) päästövähennysten kehityspolku, jonka viitevuosi on 2020

	2030	2050
SBTi Near term: 1.5°C by 2030	-42 %	-90 %

Lähde: perustuu asiakirjaan "Pathways to Net-zero – SBTi Technical Summary" (versio 1.0, lokakuu 2021).

Energiankulutus ja energialähteiden yhdistelmä

Energiankulutus ja energialähteiden yhdistelmä	2025	2024	2023	
Ostoenergia				
Ostettu sähkö ja lämpö, fossiilinen	MWh	3 046	3 559	4 729
Ostettu sähkö ja lämpö, uusiutuva	MWh	8 747	8 475	4 822
Kokonaisenergiankulutus				
Fossiilisen energian kokonaiskulutus	MWh	3 046	3 559	4 729
Fossiilisten energialähteiden osuus energian kokonaiskulutuksesta	%	26 %	29 %	50 %
Ydinvoimaan perustuvien energialähteiden kokonaiskulutus	MWh	63	55	Ei raportoitu
Ydinvoimaan perustuvien lähteiden osuus energian kokonaiskulutuksesta	%	1 %	1 %	Ei raportoitu
Uusiutuvan energian kokonaiskulutus	MWh	8 747	8 475	4 822
Uusiutuvien energialähteiden osuus energian kokonaiskulutuksesta	%	74 %	70 %	50 %
Yhteensä	MWh	11 856	12 089	9 551

Energiaintensiteetti suhteessa liikevaihtoon	2025	2024	2023
Energiaintensiteetti, MWh/milj. €	121,0	123,0	100,9

> Vuosikatsaus

> Hallinto ja tilinpäätös

> Kestävyystiedot

Yleiset tiedot

Ympäristötiedot

Yhteiskunnalliset tiedot

Hallintotapatieidot

Sisältöindeksi



jotka on varmennettu alkuperätakuilla. Lisäksi tuotannon jakeluautot kulkevat uusiutuvalla dieselillä ja sähköllä, mikä osaltaan selittää oman toiminnan päästöjen pienen määrän.

Vuoden 2025 aikana lisää runkokuljetuksia siirrettiin uusiutuvan dieselin ja biokaasun käyttöön. Myös noutajakuljetuksissa vaihtoehtoisten käyttövoimien (HVO, sähkö) käyttö laajeni uusiin jakelualueisiin. Matkahuollon tavoitteena on irrottautua fossiilisista polttoaineista vuoteen 2030 mennessä.

Tavoitteet

Matkahuolto on sitoutunut vähentämään scope 1- ja scope 2 -kasviuonekaasupäästöjä 50 prosenttia vuoteen 2030 mennessä perusvuodesta 2020. Lisäksi Matkahuolto on sitoutunut vähentämään scope 3 -kasviuonekaasupäästöjä 50 prosenttia seuraavissa kategorioidissa: ostetut tuotteet ja palvelut, polttoaineiden tuotanto ja energian siirtohäviöt sekä arvoketjun alkupään kuljetukset ja jakelu.

Science Based Targets -aloite (SBTi) on hyväksynyt Matkahuollon päästövähennystavoitteet syyskuussa 2023. Matkahuollon päästövähennystoimenpiteet pohjautuvat vuonna 2022 julkaistuun ilmastotiekarttaan.

Kasviuonekaasujen scope 1-3 -bruttopäästöt ja kokonaispäästöt

Matkahuollon hiilijalanjälki oli 8 440 tCO₂e vuonna 2025 (9 730 tCO₂e vuonna 2024). Hiilijalanjälki on pienentynyt 13 prosenttia vuoteen 2024 verrattuna. Vertailukelpoinen päästö vuodelta 2020 oli 13 800 tCO₂e. Biogeeniset hiilidioksidipäästöt olivat 3 780 tCO₂ vuonna 2025 (2 670 tCO₂ vuonna 2024). Biogeenisten päästöjen kasvu on seurausta uusiutuvan dieselin ja biokaasun osuuden kasvusta kuljetuksissa.

Matkahuollon omasta toiminnasta aiheutuvat suorat ja epäsuorat (scope 1 ja scope 2) päästöt syntyvät ajoneuvojen käyttämästä polttoaineesta sekä ostetun energian päästöistä. Oman toiminnan hiilidioksidipäästöt olivat 335 tCO₂e vuonna 2025 pienentyen vuodesta 2024 (433 tCO₂e vuonna 2024). Kokonaisuudessaan oman toiminnan hiili-

Kasviuonekaasujen scope 1-, scope 2- ja scope 3 -bruttopäästöt ja kokonaispäästöt

Kasviuonekaasujen scope 1-, scope 2- ja scope 3 -bruttopäästöt ja kokonaispäästöt	Perusvuosi 2020	Takautuva		Muutos-% 2025/2024	Tavoitevuosi 2030
		Vertailuvuosi 2024	2025		
Scope 1 -kasviuonekaasupäästöt, tCO₂e					
Scope 1-bruttopäästöt	843	15	17	14 %	422
Säänneltyjen päästökauppajärjestelmien piiriin kuuluvien scope 1-kasviuonekaasupäästöjen prosenttiosuus (%)	0	0	0	0 %	
Scope 2 -kasviuonekaasupäästöt, tCO₂					
Scope 2-bruttopäästöt (markkinaperusteinen)	931	418	318	-24 %	466
Scope 2-bruttopäästöt (sijaintiperusteinen)	1 032	1 283	827	-36 %	
Scope 3 -kasviuonekaasupäästöt, tCO₂e					
Scope 3 -kokonaisbruttopäästöt	12 038	9 300	8 107	-13 %	6 019
1. Ostetut tuotteet ja palvelut	3 578	2 531	2 127	-16 %	
2. Käyttöomaisuus	825	757	240	-68 %	
3. Polttoaineiden tuotanto ja energian siirtohäviöt	203	30	19	-36 %	
4. Kuljetukset ja jakelu	6 792	5 698	5 470	-4,0 %	
8. Itselle vuokrattu omaisuus (kumppaniterminaalit, omat pakettiautomaatit)	-	15	9	-40 %	
Muut päästölähteet*	640	271	242	-11 %	
Kokonaiskasviuonekaasupäästöt, tCO₂e					
Kokonaiskasviuonekaasupäästöt (markkinaperusteinen)	13 812	9 733	8 442	-13 %	6 907
Kokonaiskasviuonekaasupäästöt (sijaintiperusteinen)	13 913	10 598	8 951	-16 %	

* Töihin matkustaminen, liikematkustus, jätteet, myytyjen tuotteiden käytöstä poisto.

Biogeeniset päästöt (tCO ₂)	2025	2024	2023
Scope 1	60	107	396
Scope 3 (kat.4)	3 779	2 565	1 285

Kasviuonekaasuintensiteetti suhteessa liikevaihtoon	2025	2024	2023	Muutos-% 2025/2024
Liikevaihtoon perustuva kasviuonekaasuintensiteetti (markkinaperusteinen), tCO ₂ e/milj. €	85,8	99,0	109,8	-13 %
Liikevaihtoon perustuva kasviuonekaasuintensiteetti (sijaintiperusteinen), tCO ₂ e/milj. €	91,0	107,8	112,2	-16 %

- > Vuosikatsaus
- > Hallinto ja tilinpäätös
- > Kestävyytiedot

Yleiset tiedot

Ympäristötiedot

Yhteiskunnalliset tiedot

Hallintotapatieidot

Sisältöindeksi



dioksidipäästöt olivat noin neljä prosenttia yrityksen kokonaispäästöistä (scope 1–3).

Matkahuollon kokonaispäästöistä yli 95 prosenttia muodostuu arvoketjun epäsuorista (scope 3) päästöistä, jotka olivat 8 100 tCO₂e vuonna 2025 (9 300 tCO₂e vuonna 2024). Suurin osa päästöistä muodostuu pakettien kuljettamisesta (67,5 %) sekä ostetuista tuotteista ja palveluista (26,2 %). Vuonna 2025 kuljettamisen scope 3 –päästöt (WTW, well-to-wheel, jossa otetaan huomioon polttoainneiden koko elinkaari) olivat yhteensä 5 500 tCO₂e (5 700 tCO₂e vuonna 2024). Pakettikohtainen WTW-päästö pieneni 7 prosenttia vuoteen 2024 verrattuna. Pakettikohtainen WTW-päästö oli 321 gCO₂e vuonna 2025 (344 gCO₂e vuonna 2024).

Päästölaskennan metodologia

Matkahuollon päästölaskenta kattaa koko yhtiön ja kotimaan pakettipalveluiden kasvihuonekaasupäästöt.

Matkahuollon päästölaskenta on tehty noudattaen Greenhouse Gas (GHG) Protocol –standardia. Laskennassa on lisäksi huomioitu Corporate Value Chain (scope 3) –standardi ja näitä täydentävät ohjeet. Pakettipalveluiden hiilijalanjäljen laskenta noudattaa SFS-EN 16258 –standardia. Standardi sisältää kuljetuspalvelujen energiankulutuksen ja kasvihuonekaasupäästöjen laskenta- ja ilmoi-

tusmenetelmät (tavara- ja henkilökuljetukset), jotka julkaistiin vuonna 2014.

Päästökertoimien lähteet laskennassa

- Scope 1 ja Scope 3 (kategoria 4):
Polttoaineet: Greenhouse gas reporting: DEFRA conversion factors
- Scope 2 (sähkö ja kaukolämpö):
Energiateollisuus, Energiavirasto, Energiayhtiöt, Fingrid, Tilastokeskus
- Scope 3 (kategoriat 1 ja 2):
Ostetut tuotteet ja palvelut sekä käyttöomaisuus: Exio-base, Greenhouse gas reporting: DEFRA conversion factors, Autoalan Tiedotuskeskus.
- Scope 3 (muut päästölähteet):
Energiateollisuus, Greenhouse gas reporting: DEFRA conversion factors, GreenView Hotel Footprinting Tool, HSL, OpenCO₂.net, Suomen ympäristökeskus SYKE, Tampereen Ratikka, Traficom, WordBank Group.

Päästölaskennan tarkkuuden parantamiseksi Matkahuollon suunnitelmana on korvata epäsuorien hankintojen kustannusperusteista laskentaa (kategoria 1) tuote- tai palvelukohtaisella päästötiedolla (supplier-specific method). Osuus arvoketjun (scope 3) päästöistä, joka

on laskettu käyttäen toimittajilta tai muilta arvoketjuun kuuluvilta kumppaneilta saatuja ensisijaisia tietoja, oli 0,07 prosenttia vuonna 2025 (0,04 % vuonna 2024). Päästökeruimet päivitetään vuosittain.

Riippumaton ulkopuolinen asiantuntija on tehnyt päästölaskennalle kriittisen tarkastelun ja antanut laskennan toteutuksesta hyväksytyyn lausunnon helmikuussa 2026.

Päästöhyvityksillä rahoitettavat kasvihuonekaasupäästöjen poistot ja hillintähankkeet

Matkahuolto on hyödyntänyt päästöjen kumoamista hiili-neutraalin pakettikuljetuksen tuottamiseksi yhtiön omien päästövähennystoimenpiteiden rinnalla kevääseen 2025 asti. Ilmastoyksiköillä hankittuja päästöhyvityksiä ei ole huomioitu yhtiön päästövähennystavoitteissa.

Kuljetusten päästöjen kumoaminen on perustunut vuosittaiseen päästölaskentaan. Vuonna 2025 päästöhyvityksissä käytetty sertifikaatti on ollut Gold Standard VER.

Raportointivuonna mitätöidyt päästöhyvitykset	2025	2024	2023
Päästöhyvitysten kokonaismäärä, tCO ₂ e	2 279	5 589	5 723
Poistohankkeiden osuus	0 %	0 %	0 %
Vähennyshankkeiden osuus	100 %	100 %	100 %
Tunnustettu laatustandardi 1: Verified Carbon Standard (VCS)	-	50 %	50 %
Tunnustettu laatustandardi 2: Gold Standard for the Global Goals	100 %	50 %	50 %
EU:n sisäisten hankkeiden osuus	0 %	0 %	0 %
Niiden päästöhyvitysten osuus, jotka katsotaan vastaaviksi mukautuksiksi	0 %	0 %	0 %

Päästöhyvitykset, jotka on tarkoitus mitätöidä tulevaisuudessa	2030
Yhteensä, tCO ₂ e	6 907

- > Vuosikatsaus
- > Hallinto ja tilinpäätös
- > Kestävyytiedot

Yleiset tiedot

Ympäristötiedot

Yhteiskunnalliset tiedot

Hallintotapatieidot

Sisältöindeksi

3. Yhteiskunnalliset tiedot

S1 Oma työvoima

Matkahuollon kaksoisolennaisuusanalyysissä tunnistettiin seuraavat omaan työvoimaan kohdistuvat vaikutukset, riskit ja mahdollisuudet:

- Työn fyysinen kuormittavuus (tosiasiallinen negatiivinen vaikutus)
- Työtapaturmat ja onnettomuudet sekä mahdolliset kuolemantuottamukset oman henkilöstön ja vuokra-työvoiman keskuudessa (tosiasiallinen negatiivinen vaikutus ja riski)
- Ammatillisen kehittymisen tukeminen ja uramahdollisuuksien tarjoaminen henkilöstölle (tosiasiallinen positiivinen vaikutus)
- Epäasiallisen kohtelun ehkäiseminen (tosiasiallinen positiivinen vaikutus)
- Yhdenvertaisen kohtelun ja yhtäläisten mahdollisuuksien edistäminen monimuotoisuutta johtamalla (mahdollinen positiivinen vaikutus)

Sovellettavat toimintaohjeet ja -suunnitelmat:

- Työyhteisön kehittämissuunnitelma
- Tasa-arvo- ja yhdenvertaisuussuunnitelma
- Epäasiallisen kohtelun ehkäisemisen malli
- Työturvallisuuden tavoitteet ja -säännöt
- Työsuojelun toimintasuunnitelma
- Työterveyshuollon toimintasuunnitelma
- Kaikki pysyy kyydissä – varhaisen tuen malli
- Monimuotoisuus Matkahuollossa -ohjelma
- Rekrytinnin pelisäännöt

Toimintaperiaatteet

Matkahuollossa toimintaa ohjaavat arvot, ja esihenkilöiden johtamislupaukset tukevat valmentavaa johtamista. Henkilöstön toimintaohjeet koskevat sekä työsuhteisia että vuokra-

ratyöntekijöitä, ja työlainsäädäntöä ja alan työehtosopimuksia noudatetaan.

Matkahuolto on vahvistanut työtapaturmien ehkäisyä hallintajärjestelmällä sekä laatinut suunnitelman nollan työtapaturman saavuttamiseksi. Työsuojelutoimikunta tukee tätä työtä. Epäasiallisen kohtelun ehkäisyyn on selkeät ohjeet, ja yhdenvertaisuutta edistetään Tasa-arvo- ja yhdenvertaisuussuunnitelman avulla. Henkilöstöä koulutetaan syrjinnän vastaisessa toiminnassa. Vuonna 2025 julkaistiin monimuotoisuus- ja inklusio-ohjelma tukemaan monimuotoisuustyötä. Matkahuolto tukee työn kehittämistä ja uralla etenemistä tarjoten koulutuksia ja ilmoittaen uusista tehtävistä. Vuonna 2025 julkaistiin rekrytinnin pelisäännöt, jotka tukevat henkilöstön monimuotoisuutta.

Yhteydenpito työntekijöihin

Matkahuollossa työnantaja ja henkilöstö toimivat yhteistyössä oikeuksia ja velvollisuuksia kunnioittaen. Johtamisessa painotetaan reiluuutta, oikeudenmukaisuutta ja erilaisuuden huomioimista.

Yhteistoimintalain mukaisia työtehtäviin, työoloihin ja työntekijän asemaan liittyviä keskusteluja käydään henkilöstön kanssa eri foorumeilla. Työsuojelutoimikunta koontuu vähintään kvartaaleittain ja yt-neuvottelukunta 3–4 kertaa vuodessa toimitusjohtajan johdolla.

Työehtosopimuksissa on sovittu henkilöstön edustajan asemasta. Uudet toimintamallit käsitellään työsuojelutoimikunnassa tai yt-neuvottelukunnassa. Työehtosopimukset neuvotellaan työnantaja- ja työntekijäliittojen välillä. Vuosittainen työyhteisötutkimus arvioi tasa-arvotilannetta, ja henkilöstö voi ilmoittaa väärinkäytöksistä anonyymisti.

Viestintää ja yhteydenpitoa henkilöstön kanssa toteutetaan useilla kanavilla, kuten intranetissä, palavereissa, työvuorosuunnittelujärjestelmässä, kirjallisissa ohjeissa ja terminaalien infonäyttöillä.

Prosessit kielteisten vaikutusten korjaamiseksi ja työntekijöiden kuulemiseksi

Työtapaturman sattuesssa työntekijä tai esihenkilö poistaa työtapaturman aiheuttajan työtapaturmaohjeistuksen mukaisesti siinä määrin kuin se on tilanteessa mahdollista.

Intranetissä on kattavasti tietoa henkilöstöä koskevista ohjeista, henkilöstön osallistamisesta itseään koskevien asioiden käsittelyyn sekä käytössä olevasta ilmoituskanavasta.

Matkahuollossa on henkilöstön valitsema AKT:n sopimusalojen päaluottamushenkilö sekä koko yrityksen henkilöstöä edustava työsuojeluvaltuutettu.

Toimet

Matkahuollon kaksoisolennaisuusanalyysissä tunnistettiin omaan työvoimaan kohdistuvaksi taloudelliseksi riskiksi työympäristöstä ja -turvallisuudesta johtuvat työtapaturmat ja onnettomuudet sekä mahdolliset kuolemantuottamukset. Seuraavissa suunnitelmissa ja tuloksissa kuvataan, millaisia resursseja tämän riskin vähentämiseen on käytössä:

- Työyhteisön kehittämissuunnitelma
- Tasa-arvo- ja yhdenvertaisuussuunnitelma
- Työsuojelun toimintasuunnitelma
- Työn vaarojen ja riskien arviointi -raportti
- Työyhteisötutkimuksen tulokset
- Työterveyshuollon työpaikkaselvitysraportti

Prosessia, jolla mahdollisia työtapaturmia käsitellään, kuvataan kohdassa Prosessit kielteisten vaikutusten korjaamiseksi ja työntekijöiden kuulemiseksi. Riskipulssi-turvallisuussovellus tukee turvallisuushavaintojen tekemistä. Sairauspoissaolojen vähentäminen tapahtuu työkykyjohtamisen avulla. Työsuojelutoimikunta seuraa turvallisuustoimenpiteiden toteutumista. Tapaturma- ja

> Vuosikatsaus

> Hallinto ja tilinpäätös

> Kestävyystiedot

Yleiset tiedot

Ympäristötiedot

Yhteiskunnalliset tiedot

Hallintotapatieidot

Sisältöindeksi



sairauspoissaoltilastoja seurataan ja niihin reagoidaan tarpeen mukaan.

Matkahuolto on Nollis-foorumin jäsen, ja yhtiö tarjoaa henkilöstölle ajantasaisia tietoja työturvallisuudesta. Koko henkilöstöllä on perehdytysohjelma, ja osaamisen kehittämistä ohjaa Työyhteisön kehittämissuunnitelma. Riskienhallinta on osa Matkahuollon kokonaisriskinhallintaa.

Tavoitteet

Pitkän aikavälin tavoitteemme on nolla työtapaturmaa. Tämä tavoite on linjassa Nollis-foorumin jäsenyyden kanssa. Matkahuolto mittaa tapaturmien määrän miljoonaa työtuntia kohti tapaturmataajuutta ilmaisevalla TRIF-luvulla (Total Recordable Injury Frequency).

Vuoden 2025 aikana Matkahuolto laati suunnitelman tavoitteensa (nolla työtapaturmaa) saavuttamiseksi ja

asetti työtapaturmataajuudelle uuden tavoitteen, jota seurataan osana Matkahuollon vastuullisuusohjelmaa. Työtapaturmataajuustavoite käsitellään ja asetetaan työsuojelutoimikunnassa, jossa myös tapaturmien määrää seurataan säännöllisesti. Työsuojelutoimikunnassa käsitellään tapaturmien, läheltä piti -tilanteiden ja turvallisuushavaintojen laatua ja pyritään levittämään hyväksi havaittuja toimintatapoja etenkin tuotantotiloihin.

Yrityksen työsuhteisten työntekijöiden ominaisuudet

Työsuhteisten työntekijöiden määrä ja sukupuolijakauma, lkm	2025			2024			2023		
	Naiset	Miehet	Yhteensä	Naiset	Miehet	Yhteensä	Naiset	Miehet	Yhteensä
Henkilöstö 31.12.	104	197	301	138	222	360	147	242	389
Vakituiset työntekijät	102	194	296	133	222	355	144	240	384
Määräaikaiset työntekijät	2	3	5	5	0	5	3	2	5
Kokoaikaiset työntekijät	94	159	253	116	187	303	118	192	310
Osa-aikaiset työntekijät	8	35	43	19	30	49	26	43	69
Tilapäiset työntekijät ¹	2	3	5	3	5	8	3	7	10

* Henkilöstömäärän laskenta perustuu henkilöstön lukumäärään vuoden lopussa.

¹ Tilapäinen tarkoittaa vaihtelevaa työaikaa eli ns. nollasopimusta.

Yrityksen omaan työvoimaan kuuluvien muiden kuin työsuhteisten työntekijöiden ominaisuudet

Oma ja vuokratyövoima	2025	2024	2023
Oma henkilöstö, FTE	332	388	414
Vuokratyöntekijät, FTE	53	69	57
Yhteensä	385	457	471
Oma henkilöstö, hlö	329	376	393
Vuokratyöntekijät, hlö	105	121	110
Yhteensä	434	497	503

Henkilöstömäärä ilmoitetaan sekä omien että vuokratyöntekijöiden osalta keskimääräisenä henkilömääränä tilikauden aikana per kuukausi.

Henkilötyövuodet (FTE) on sekä omien että vuokratyöntekijöiden osalta laskettu tehdyistä työtunneista suhteutettuna laskennalliseen vuosityöaikaan.

Monimuotoisuuden mittarit

Ylimmän johdon sukupuolijakauma 31.12.2025	Mies		Nainen		Muu sukupuoli		Ei ilmoitettu	
	hlö	%	hlö	%	hlö	%	hlö	%
Hallitus	5	71	2	29	0	0	0	0
Johtoryhmä	7	64	4	36	0	0	0	0
Yhteensä	12	67	6	33	0	0	0	0

Työsuhteisten työntekijöiden ikäjakauma 2025		
Ikä (v)	hlö	%
Alle 30	50	17
30–50	155	51
yli 50	96	32

Työsuhteisten työntekijöiden vaihtuvuus	2025	2024
Raportointikauden aikana lähteneiden työsuhteisten työntekijöiden kokonaismäärä, hlö	82	61
Raportointikauden aikana uusien työsuhteisten työntekijöiden kokonaismäärä, hlö	22	36
Vaihtuvuus, %*	16	13

*Vaihtuvuuden laskenta perustuu bruttovaihtuvuuteen eli kaikkien työsuhteisten työntekijöiden lukumäärään suhteutettuna työsuhteisten työntekijöiden keskivahvuuteen. Keskivahvuudessa on huomioitu tarkastelujakson alku- ja päättymisajan henkilöstömäärän keskiarvo x 2. Vaihtuvuuden laskennassa ei ole huomioitu harjoittelijoita.

> Vuosikatsaus

> Hallinto ja tilinpäätös

> Kestävyystiedot

Yleiset tiedot

Ympäristötiedot

Yhteiskunnalliset tiedot

Hallintotapatieidot

Sisältöindeksi



Sosiaalinen suojele

Kaikki yrityksen työsuhteiset työntekijät kuuluvat sosiaalisen työsuojelun piiriin työkyvyttömyyden varalta. Tämä koskee myös vammautumistilanteita.

Koulutusta ja taitojen kehittämistä koskevat mittarit

Työsuhteisten työntekijöiden koulutukset ja säännölliset suoritus- ja urakehitysarvioinnit 2025	Miehet	Naiset	Yhteensä
Osuus työsuhteisista työntekijöistä, jotka osallistuivat säännöllisiin suoritus- ja urakehitysarviointeihin, %	48	56	50
Keskimääräinen suoritettujen koulutustuntien määrä työsuhteista työntekijää kohden, tunnit per hlö	4,9	5,5	5,2

Työsuhteisten työntekijöiden keskimääräiset koulutustunnit henkilöryhmittäin	2025
Työntekijät	1,9
Toimihenkilöt	5,2
Ylemmät toimihenkilöt ja johto	8,9

Terveyttä ja turvallisuutta koskevat mittarit

Työterveys- ja turvallisuusjärjestelmien piiriin kuuluu koko oma henkilöstö. Ulkopuoliselle työvoimalle työterveyspalvelut tarjoaa oma työnantaja.

Terveys ja turvallisuus	2025
Työterveys- ja turvallisuusjärjestelmien piiriin kuuluva henkilöstö, %	
Oma henkilöstö	100
Vuokratyöntekijät	100
Kuolemantapaukset, lkm	
Oma henkilöstö	0
Vuokratyöntekijät	0
Kirjatut työtapaturmat, lkm	
Oma henkilöstö	7
Vuokratyöntekijät	8
Työtapaturmataajuus, TRIF	
Oma henkilöstö	12
Vuokratyövoima	87
Työperäiset terveyshaitat, lkm*	
Oma henkilöstö	0
Menetetty työpäivät poissaoloon johtaneista tapauksista, lkm	
Oma henkilöstö	10

* Ammattitaudit.

Tapaukset, valitukset ja vakavat ihmisoikeusvaikutukset

Syrjintä- ja häirintätapaukset, tehdyt ilmoitukset sekä seuraamukset ja korvaukset	2025
Syrjintä- ja häirintätapaukset, lkm	3
Tehdyt ilmoitukset (sis. WhistleB-ilmoituskanava), lkm	1
Ilmoitettujen tapausten ja valitusten perusteella maksetut sakot, seuraamukset ja vahingonkorvaukset, €	0

- > Vuosikatsaus
- > Hallinto ja tilinpäätös
- > Kestävyystiedot
 - Yleiset tiedot
 - Ympäristötiedot
 - Yhteiskunnalliset tiedot**
 - Hallintotapatiedot
 - Sisältöindeksi



S4 Kuluttajat ja loppukäyttäjät

Matkahuollon kaksoisolennaisuusanalyysissä tunnistettiin seuraavat kuluttajiin ja loppukäyttäjiiin kohdistuvat vaikutukset, riskit ja mahdollisuudet:

- Sosiaalisen inklusion vahvistaminen saattamalla ihmiset ja paketit yhteen valtakunnallisen pakettipalvelupisteverkoston ja digitaalisten palveluiden avulla (positiivinen vaikutus ja mahdollisuus)
- Kuluttajien ja loppukäyttäjien tietoturvallisuuden ja tietosuojan toteutuminen (riski)

Sovellettavat toimintaperiaatteet ja -ohjeet:

- Eettiset toimintaperiaatteet
- Tietoturvamenettelyt ja tietoturvapoliittikka
- Tietosuojakäytännöt ja ohjeet

Toimintaperiaatteet

Matkahuolto on sitoutunut noudattamaan tiukimpia mahdollisia tietosuojastandardeja ja varmistamaan asiakkaidensa, työntekijöidensä ja liikekumppaniensa henkilötietojen asianmukaisen käsittelyn. Yhtiön tietosuojakäytäntö perustuu EU:n yleiseen tietosuoja-asetukseen (GDPR) sekä sovellettaviin kansallisiin tietosuojasäädöksiin. Henkilötietojen asianmukainen ja huolellinen käsittely sisältyy ohjeistuksena Matkahuollon eettisiin toimintaperiaatteisiin.

Matkahuollolle on laadittu tietoturvapoliittikka vuonna 2024, ja sitä täydentävät politiikat ja ohjeistukset valmistellaan strategiakauden aikana. Poliittikat ja ohjeistukset määrittelevät laajasti tietoturvallisen toiminnan toteutumisen Matkahuollossa.

Matkahuollon tietosuojakäytäntöjä ja -toimenpiteitä ohjaa tietosuojavastaava, joka auttaa yhtiötä varmistamaan, että kaikki henkilötietojen käsittelytoimet ovat lainmukaisia, asianmukaisia ja tietoturvallisia. Matkahuollolla on tietosuoja koskeva compliance-ohjelma, joka on käsitelty ja hyväksytty yhtiön johtoryhmässä ja hallituksessa. Matkahuollon työntekijöitä ohjeistetaan ja koulutetaan käsittelemään henkilötietoja huolellisesti ja luottamuksellisesti.

Matkahuolto kerää ja käsittelee henkilötietoja vain ennalta määriteltäviin, laillisiin käyttötarkoituksiin, kuten asia-

kassuhteiden hallintaan ja markkinointiin suostumuksen mukaisesti. Yhtiö käyttää teknisiä ja organisatorisia suojatoimia varmistamaan henkilötietojen eheyden, luottamuksellisuuden ja saatavuuden.

Matkahuollolla on olemassa olevat toimintamallit tietoturvaloukkausten havaitsemiseksi, raportoinniksi ja hallitsemiseksi.

Matkahuollon kumppanit ovat sitoutuneet noudattamaan kumppaneille tarkoitettuja eettisiä toimintaperiaatteita. Nämä periaatteet välitetään kumppaneille joko sopimuksen liitteenä tai erikseen allekirjoitettavalla sitoumuksella.

Yhteydenpito kuluttajiin ja loppukäyttäjiiin

Matkahuolto huolehtii siitä, että kuluttajilla on mahdollisuus tutustua yrityksen tietosuojakäytäntöihin.

Asiakastiedot käsitellään luottamuksellisesti, ja Matkahuollossa on määritellyt prosessit, joiden mukaisesti asiakkaat voivat saada tietoa henkilötietojensa käsittelystä sekä antaa palautetta. Yhteydenotto tietosuojaan liittyvissä asioissa on järjestetty keskitetysti asiakaspalvelun ja tietosuojasähköpostin kautta.

Matkahuolto kertoo verkkosivuillaan julkaistuissa tietosuojaselosteissa, miten asiakkaat ja loppukäyttäjät voivat olla yhteydessä henkilötietojen käsittelyä koskevissa kysymyksissä. Matkahuolto vastaa tietosuojakysymyksiin lakisääteisen määräajan kuluessa.

Tietosuojaan liittyvä yhteydenpito on osa Matkahuollon asiakasviestintää ja suunniteltu siten, että kaikki henkilötiedot käsitellään lainmukaisesti ja turvallisesti.

Yhteydenpito Matkahuollon kanssa voi tapahtua verkkosivujen palautelomakkeen kautta, sovellusten chat-palveluissa sekä sähköpostilla tai puhelimitse.

Mahdollisista tietoturvaloukkauksista tai muista tietosuojaan liittyvistä havainnoista voi raportoida Matkahuollon verkkosivuilta löytyvien sisäisten palautekanavien kautta.

Matkahuolto varmistaa, että kuluttajilla ja loppukäyttäjillä on selkeät ja saavutettavat keinot käyttää GDPR:n mukaisia oikeuksiaan, kuten oikeutta saada pääsy tietoihin,

oikaista tai poistaa tietoja, rajoittaa käsittelyä, peruuttaa suostumus sekä vastustaa henkilötietojen käsittelyä.

Matkahuollossa on käytössä prosessit, joiden avulla mahdolliset tietoturvaloukkaukset ilmoitetaan viranomaisille sekä asianosaisille lakisääteisessä määräajassa.

Väärinkäytöksistä ilmoittamista varten Matkahuollolla on erillinen ilmoituskanava, jota hoitaa ulkopuolinen kumppani ilmoittajan anonymiteetin varmistamiseksi. Kaikki ilmoitukset käsitellään luottamuksellisesti lainsäädännön vaatimusten ja yhtiön ilmoituskanavaa koskevan politiikan mukaisesti. Näin varmistetaan, että työntekijöillä, asiakkaila ja muilla sidosryhmillä on turvallinen tapa ilmaista huolensa ilman pelkoa tietojen vuotamisesta, vastatoimista, syrjinnästä tai muista haitallisista seurauksista.

Matkahuollon tavoitteena on ylläpitää luottamusta ja varmistaa, että henkilötietojen käsittelyyn liittyvät kysymykset ratkaistaan avoimesti ja vastuullisesti.

Toimet

Saavutettavuus

Matkahuolto toteutti saavutettavuus- ja esteettömyyshankkeen, jolla varmistettiin, että yhtiön palvelut täyttävät digipalvelulain saavutettavuusvaatimukset. Hankkeen myötä yhtiössä laadittiin ja julkaistiin digitaalisten palveluiden saavutettavuusselosteet vuonna 2025 ja vastuutettiin saavutettavuuteen liittyvät kehitystehtävät.

Esimerkkinä vuonna 2025 tehdystä saavutettavuus- ja esteettömyystyöstä Paketit- sekä Reitit ja Liput -sovelluksiin tehtiin havaittavuutta ja ruudunlukijan käyttöä parantavia korjauksia. Lisäksi Matkahuollon palvelupistehakuun lisättiin kuvaukset pakettiautomaattien ja pakettipisteiden esteettömyydestä.

Matkahuolto huomioi kuluttajiin ja loppukäyttäjiiin kohdistuvat tosiasialliset tai mahdolliset vaikutukset myös liikesuhteiden lopettamisesta koskevissa päätöksissä ja pyrkii rajoittamaan liikesuhteen lopettamisesta mahdollisesti aiheutuvia kielteisiä vaikutuksia. Vaikka Matkahuolto päättäisi liikesuhteen palvelupisteverkostokumppanin kanssa, se pyrkii varmistamaan, että palvelut säilyvät alueella.

> Vuosikatsaus

> Hallinto ja tilinpäätös

> Kestävyystiedot

Yleiset tiedot

Ympäristötiedot

Yhteiskunnalliset tiedot

Hallintotapatiedot

Sisältöindeksi



Tietosuoja ja tietoturva

Matkahuollon tietosuojakäytäntöjä arvioidaan ja kehitetään säännöllisesti vastaamaan muuttuvia säädöksiä, parhaita käytäntöjä ja yrityksemme toimintaympäristöä. Matkahuolto suorittaa toimenpiteitä, joiden avulla kuluttajiin kohdistuvat tietosuojaan liittyvät riskit pyritään minimoimaan. Matkahuolto arvioi jatkuvasti kuluttajiin ja loppukäyttäjiin kohdistuvia riskejä, erityisesti henkilötietojen käsittelyyn liittyen. Matkahuollossa on laadittu vuodelle 2026 toimintasuunnitelma, jonka tavoitteena on parantaa mahdollisten tietosuojariskien hallintaa sekä varmistaa tietosuojan toteutumista kaikissa asiakaspalveluprosesseissa.

Tietoturvan osalta Matkahuolto on tehnyt sekä hallinnollista että teknistä kehitystyötä vuoden 2025 aikana. Vuonna 2026 Matkahuolto jatkaa toiminnan kehittämistä vuonna 2024 laaditun tietoturvapoliitikan mukaisesti. Tietoturvapoliittikka katselmoidaan ja päivitetään vuosittain. Toiminnan kehittämisessä huomioidaan erityisesti kyberturvallisuuden liittyvän sääntelyn, muun muassa EU:n kyberturvallisuusdirektiivin (NIS2-direktiivi) sekä kansallisen kyberturvallisuuslain, vaatimukset. Vuodelle 2026 on suunnitteilla myös henkilöstökoulutuksia, harjoituksia sekä järjestelmä- ja toimintaympäristön teknisiä lisäsuojauksia.

Matkahuolto varmistaa, että asiakastietoja käsittelevät sidosryhmät, kuten kumppanit ja muut kolmannet osapuolet, noudattavat samoja tietosuoja- ja turvallisuusvaatimuksia kuin Matkahuolto.

Matkahuolto on sitoutunut siihen, että henkilötietojen käsittelyyn liittyvät prosessit ovat dokumentoituja ja valvottuja. Mahdolliset tietoturvaloukkaukset käsitellään viipymättä, ja niistä ilmoitetaan tarvittaessa viranomaisille ja rekisteröidyille GDPR:n mukaisesti. Matkahuolto on sitoutunut tarkastelemaan tietosuoja- ja tietoturvakäytäntöjään säännöllisesti sekä arvioimaan, että käytetyt suojausmekanismit ovat riittäviä ja ajantasaisia

> Vuosikatsaus

> Hallinto ja tilinpäätös

> Kestävyystiedot

Yleiset tiedot

Ympäristötiedot

Yhteiskunnalliset tiedot

Hallintotapatiedot

Sisältöindeksi

4. Hallintotapatiedot

G1 Liiketoiminnan harjoittaminen

Matkahuollon kaksoisolennaisuusanalyysissä tunnistettiin seuraavat liiketoiminnan harjoittamiseen liittyvät vaikutukset, riskit ja mahdollisuudet:

- Yhtiön vastuullisuustavoitteiden tulee vastata sidosryhmien odotuksia (riski)

Sovellettavat toimintaohjeet ja -suunnitelmat:

- Vastuullisuusohjelma
- Eettiset toimintaperiaatteet
- Hankintapolitiikka
- Korruption vastainen politiikka
- Ilmoituskanavaa koskeva politiikka

Toimintaperiaatteet ja yrityskulttuuri

Matkahuolto on sitoutunut noudattamaan kaikissa tilanteissa ja toiminnassaan voimassa olevia lakeja, säännöksiä ja sopimuksia. Matkahuollon toimintaa ohjaavat eettiset toimintaperiaatteet, jotka yhtiön hallitus on hyväksynyt. Eettisten toimintaperiaatteiden tarkoituksena on ohjata Matkahuollon työntekijöitä toimimaan eettisesti kestävällä tavalla ja välttämään toimintaa, joka on ristiriidassa yhtiötä koskevien säädösten, annettujen sitoumusten tai yhtiöltä odotetun toiminnan kanssa.

Matkahuollon toimintaa ohjaavat lisäksi YK:n liiketoimintaa ja ihmisoikeuksia koskevat ohjeet, Global Compact -aloite sekä kestävä kehityksen tavoitteet (SDG:t).

Liiketoiminnan etiikkaan, säännösten noudattamiseen ja oikein toimimiseen liittyvään yrityskulttuuriin kuuluvat riskit, vaikutukset ja mahdollisuudet arvioidaan osana riskienhallintaprosessia (ks. ESRS 2 Yleiset tiedot: GOV-5). Näitä riskejä hallitaan rakentamalla tarpeen mukaan compliance-ohjelmia osa-alueille, joilla tunnistetaan riskejä tai kehitystarpeita riskikartoituksen, ilmoituskanavaan tulevien ilmoitusten, tilintarkastajan tai sisäisen tarkastuksen havaintojen sekä Compliance Officerin havaintojen ja kokemusten tai muiden vastaavien syiden perusteella.

Sisäisen valvonnan mekanismien lisäksi yhtiössä on mahdollisuus ilmoittaa lainvastaisesta toiminnasta tai eettisten toimintaperiaatteiden olennaisesta rikkomisesta omalle esihenkilölle, muille yhtiön johtohenkilöille tai ilmoituskanavassa, jota ylläpitää yhtiöstä erillinen toimija. Yhtiössä on erilliset ilmoituskanavat omalle henkilöstölle sekä yhteistyökumppaneille ja asiakkaille.

Yhtiön eettisiä toimintaperiaatteita koskevia koulutuksia on järjestetty koko henkilöstölle, ja ne ovat kaikille pakollisia. Ilmoituskanavasta on lisäksi kerrottu henkilöstölle laajasti. Yhtiön henkilöstöstä 88 prosenttia on saanut koulutusta yhtiön eettisistä toimintaperiaatteista.

Ilmoituskanavaa koskevan politiikan mukaan kaikkiin omalla nimellä tehtyihin ilmoituksiin sovelletaan salassapitovelvollisuutta ja ne käsitellään luottamuksellisesti. Ilmoituksen tekijälle ei aiheudu ilmoituksen tekemisen johdosta negatiivisia työoikeudellisia tai muita seurauksia tai vastatoimia edellyttäen, että ilmoittajalla on perusteltu syy uskoa rikkomista koskevan tiedon paikkansapitävyyteen ilmoittamishetkellä. Hyväksytyt toimintamallin mukaisesti riippumaton Compliance Officer vastaa kanavan toteutuksesta ja raportoi ilmoituksista sekä tutkinnoista compliance-ohjausryhmälle. Hallitukselle raportoidaan säännöllisesti vastaanotetuista ilmoituksista ja niiden perusteella suoritetuista toimenpiteistä. Hallitus voi päättää ulkopuolisen tahon osallistamisesta mahdolliseen tutkintaan.

Suhteet toimittajiin

Yhtiön eettisten toimintaperiaatteiden mukaan liikekumppaneita kohdellaan aina kunnioittavasti, tasapuolisesti ja oikeudenmukaisesti. Yhtiö noudattaa sopimuksissa sovitut maksuehtoja.

Matkahuolto on sitoutunut eettisissä toimintaperiaatteissaan toimimaan vain sellaisten toimittajien ja yhteistyökumppanien kanssa, jotka huomioivat Matkahuollon tavoin taloudellisen, sosiaalisen ja ekologisen vastuunsa toi-

minnassaan. Matkahuolto on laatinut erilliset kumppaneille tarkoitetut toimintaperiaatteet.

Yhtiön hankintapolitiikan mukaan toimittajavalinnassa ja hankinnoissa tulee huomioida sosiaalinen ja ympäristövastuu kulloinkin voimassa olevan vastuullisuusohjelman tavoitteiden mukaisesti

Korruption ja lahjonnan ehkäiseminen ja havaitseminen

Yhtiöllä on korruption vastainen ohjeistus ja liikelahjapolitiikka, joiden noudattamista valvoo Compliance Officer. Korruption vastaisessa ohjeistuksessa on erityisesti huomioitu ne Matkahuollon liiketoiminnan osat, joissa asiakkaana ovat julkiset tahot ja joita edustavat virkamiehet. Mahdollisista väärinkäytöksistä voi ilmoittaa useilla eri tavoilla, kuten hyödyntämällä yhtiön ilmoituskanavia.

Korruption ja lahjonnan havaitsemisessa sovelletaan sisäisen valvonnan kontrolli- ja ilmoitusmenettelyitä. Matkahuollon Compliance Officer toimii riippumattomasti ja raportoi salassapitovelvollisuus huomioiden ilmoituksista ja tutkinnoista compliance-ohjausryhmälle.

Yhtiön keskeisille kumppaniryhmille, kuten liikennöitsijöille ja kuljetuskumppaneille, on viestitty erikseen heitä koskevista eettisistä toimintaperiaatteista korruption vastainen toiminta mukaan lukien. Viestintäkanavina toimivat yhtiön verkkosivut ja kumppaneille tarkoitetut uutiskirjeet. Ohjeistuksia on käyty läpi kumppanien kanssa myös tapaamisissa ja kumppanitilaisuuksissa.

Henkilöstölle ja esihenkilöille on järjestetty koulutuksia korruption vastaisesta ohjeistuksesta osana henkilöstöinfoja tai eettisiä toimintaperiaatteita koskevia koulutuksia.

Yhtiössä ei havaittu korruptio- ja lahjontatapauksia vuonna 2025, eikä korruption ja lahjonnan torjuntaa koskevien lakien rikkomisista annettu tuomioita tai sakkoja.

> Vuosikatsaus

> Hallinto ja tilinpäätös

> Kestävyystiedot

Yleiset tiedot

Ympäristötiedot

Yhteiskunnalliset tiedot

Hallintotapatiedot

Sisältöindeksi

Sisältöindeksi

ESRS-standardi ja tiedonantovaatimus	Sijainti	Sivulla
ESRS 2 Yleiset tiedot		
Laatimisperusteet	BP-1-BP-2 Kestävyysselvitysten yleiset laatimisperusteet ja tietyt olosuhteita koskevat tiedot	Laatimisperusteet 27
Hallinto	GOV-1 Hallinto-, johto- ja valvontaelinten rooli	Hallintomalli 27
	GOV-2 Yrityksen hallinto-, johto- ja valvontaelimille toimitettavat tiedot ja niiden käsittelemät kestävyysseikat	Vastuullisuuden johtaminen ja käsitellyt kestävyysaiheet 28
	GOV-3 Kestävyyteen liittyvän suorituskyvyn sisällyttäminen kannustinjärjestelmiin	Kestävyyteen liittyvän suorituskyvyn sisällyttäminen kannustinjärjestelmiin 28
	GOV-4 Selvitys kestävyttä koskevasta due diligence -prosessista	Selvitys kestävyttä koskevasta due diligence -prosessista 28
	GOV-5 Riskienhallinta ja sisäinen valvonta kestävyysraportoinnin osalta	Riskienhallinta ja sisäinen valvonta kestävyysraportoinnin osalta 28
Strategia	SBM-1 Strategia, liiketoimintamalli ja arvoketju	Strategia, liiketoimintamalli ja arvoketju Matkahuollon arvoketju 28
	SBM-2 Sidosryhmien edut ja näkemykset	Sidosryhmien edut ja näkemykset 30
	SBM-3 Olennaiset vaikutukset, riskit ja mahdollisuudet sekä niiden vuorovaikutus strategian ja liiketoimintamallin kanssa	Olennaiset vaikutukset, riskit ja mahdollisuudet sekä niiden vuorovaikutus strategian ja liiketoimintamallin kanssa Matkahuollon vastuullisuusohjelma 31
Vaikutusten, riskien ja mahdollisuuksien hallinta	IRO-1 Kuvaus olennaisten vaikutusten, riskien ja mahdollisuuksien tunnistamis- ja arviointiprosesseista	Kaksoisolennaisuusanalyysi Ilmaston liittyvien olennaisten vaikutusten, riskien ja mahdollisuuksien tunnistaminen ja arviointi 32
	IRO-2 Yrityksen kestävysselvityksissä huomioon otetut ESRS-standardien tiedonantovaatimukset	ESRS Sisältöindeksi 44-45
	MDR-P Olennaisten kestävyysseikkojen hallitsemiseksi vahvistetut toimintaperiaatteet	Raportoidaan aihekohtaisissa standardeissa
	MDR-A Olennaisiin kestävyysseikkoihin liittyvät toimet ja resurssit	Raportoidaan aihekohtaisissa standardeissa
Mittarit ja tavoitteet	MDR-M Olennaisiin kestävyysseikkoihin liittyvät mittarit	Raportoidaan aihekohtaisissa standardeissa
	MDR-T Toimintaperiaatteiden ja toimien vaikuttavuuden seuranta tavoitteiden avulla	Raportoidaan aihekohtaisissa standardeissa
Aihekohtaiset standardit		
ESRS E1 Ilmastonmuutos		
Hallinto	GOV-3 Kestävyyteen liittyvän suorituskyvyn sisällyttäminen kannustinjärjestelmiin	Kestävyyteen liittyvän suorituskyvyn sisällyttäminen kannustinjärjestelmiin 28
Strategia	EI-1 Ilmastonmuutoksen hillintää koskeva siirtymäsuunnitelma	Ilmastonmuutoksen hillintää koskeva siirtymäsuunnitelma 34
	SBM-3 Olennaiset vaikutukset, riskit ja mahdollisuudet sekä niiden vuorovaikutus strategian ja liiketoimintamallin kanssa	Olennaiset vaikutukset, riskit ja mahdollisuudet sekä niiden vuorovaikutus strategian ja liiketoimintamallin kanssa Matkahuollon vastuullisuusohjelma 31 ja 33
Vaikutusten, riskien ja mahdollisuuksien hallinta	IRO-1 Kuvaus olennaisten vaikutusten, riskien ja mahdollisuuksien tunnistamis- ja arviointiprosesseista	Raportoidaan ESRS 2:ssa 32
	EI-2 Ilmastonmuutoksen hillintään ja siihen sopeutumiseen liittyvät toimintaperiaatteet	EI Ilmastonmuutos 34
	EI-3 Ilmastonmuutosta koskeviin toimintaperiaatteisiin liittyvät toimet ja resurssit	EI Ilmastonmuutos 33
Mittarit ja tavoitteet	EI-4 Ilmastonmuutoksen hillintään ja siihen sopeutumiseen liittyvät tavoitteet	EI Ilmastonmuutos 35-36
	EI-5 Energiankulutus ja energialähteiden yhdistelmä	EI Ilmastonmuutos 35
	EI-6 Kasvihuonekaasujen scope 1-, scope 2- ja scope 3 -bruttopäästöt ja kokonaispäästöt	EI Ilmastonmuutos 36
	EI-7 Päästöhyvityksillä rahoitettavat kasvihuonekaasujen poistot ja kasvihuonekaasupäästöjen hillintähankkeet	EI Ilmastonmuutos 37
	EI-8 Sisäinen hiilen hinnoittelu	Matkahuollon toiminta ei kuulu päästökaupan piiriin, joten tämä tiedonantovaatimus ei ole sovellettavissa
	EI-9 Olennaisten fyysisten ja siirtymäriskien ja mahdollisten ilmaston liittyvien mahdollisuuksien ennakoitavat taloudelliset vaikutukset	Ei raportoida

- > Vuosikatsaus
- > Hallinto ja tilinpäätös

> Kestävyysetiedot

- Yleiset tiedot
- Ympäristötiedot
- Yhteiskunnalliset tiedot
- Hallintotapatieidot

Sisältöindeksi

ESRS-standardi ja tiedonantovaatimus		Sijanti	Sivulla
S1 Oma työvoima			
Strategia	SBM-2 Sidosryhmien edut ja näkemykset	Raportoidaan ESRS 2:ssa	30
	SBM-3 Olennaiset vaikutukset, riskit ja mahdollisuudet sekä niiden vuorovaikutus strategian ja liiketoimintamallin kanssa	Raportoidaan ESRS 2:ssa	31
Vaikutusten, riskien ja mahdollisuuksien hallinta	S1-1 Omaan työvoimaan liittyvät toimintaperiaatteet	S1 Oma työvoima	38
	S1-2 Prosessit, jotka koskevat yhteydenpitoa vaikutuksista omien työntekijöiden ja heidän edustajiensa kanssa	S1 Oma työvoima	38
	S1-3 Prosessit kielteisten vaikutusten korjaamiseksi ja kanavat omille työntekijöille huolenaiheiden esiin tuomiseksi	S1 Oma työvoima	38
	S1-4 Toimien toteuttaminen omaan työvoimaan kohdistuvien olennaisten vaikutusten suhteen ja toimintatavat omaan työvoimaan liittyvien olennaisten riskien vähentämiseksi ja olennaisten mahdollisuuksien hyödyntämiseksi sekä kyseisten toimien vaikuttavuus	S1 Oma työvoima	38
Mittarit ja tavoitteet	S1-5 Tavoitteet, jotka liittyvät olennaisten kielteisten vaikutusten hallintaan, myönteisten vaikutusten edistämiseen sekä olennaisten riskien ja mahdollisuuksien hallintaan	S1 Oma työvoima	39
	S1-6 Yrityksen työsuhteisten työntekijöiden ominaisuudet	S1 Oma työvoima	39
	S1-7 Yrityksen omaan työvoimaan kuuluvien muiden kuin työsuhteisten työntekijöiden ominaisuudet	S1 Oma työvoima	39
	S1-9 Monimuotoisuuden mittarit	S1 Oma työvoima	39
	S1-11 Sosiaalinen suojele	S1 Oma työvoima	40
	S1-13 Koulutusta ja taitojen kehittämistä koskevat mittarit	S1 Oma työvoima	40
	S1-14 Terveystta ja turvallisuutta koskevat mittarit	S1 Oma työvoima	40
	S1-17 Tapaukset, valitukset ja vakavat ihmisoikeusvaikutukset	S1 Oma työvoima	40
S4 Kuluttajat ja loppukäyttäjät			
Strategia	SBM-2 Sidosryhmien edut ja näkemykset	Raportoidaan ESRS 2:ssa	30
	SBM-3 Olennaiset vaikutukset, riskit ja mahdollisuudet sekä niiden vuorovaikutus strategian ja liiketoimintamallin kanssa	Raportoidaan ESRS 2:ssa	31
Vaikutusten, riskien ja mahdollisuuksien hallinta	S4-1 Kuluttajiin ja loppukäyttajiin liittyvät toimintaperiaatteet	S4 Kuluttajat ja loppukäyttäjät	41
	S4-2 Prosessit, jotka koskevat yhteydenpitoa kuluttajien ja loppukäyttäjien kanssa	S4 Kuluttajat ja loppukäyttäjät	41
	S4-3 Prosessit kielteisten vaikutusten korjaamiseksi ja kanavat kuluttajille ja loppukäyttäjille huolenaiheiden esiin tuomiseksi	S4 Kuluttajat ja loppukäyttäjät	41
	S4-4 Kuluttajiin ja loppukäyttajiin kohdistuviin olennaisiin riskeihin liittyviin toimiin ryhtyminen ja lähestymistavat kuluttajiin ja loppukäyttajiin kohdistuvien olennaisten riskien hallitsemiseksi ja olennaisten mahdollisuuksien hyödyntämiseksi sekä kyseisten toimien tehokkuus	S4 Kuluttajat ja loppukäyttäjät	41
Mittarit ja tavoitteet	S4-5 Olennaisten kielteisten vaikutusten hallintaan, myönteisten vaikutusten edistämiseen ja olennaisten riskien ja mahdollisuuksien hallintaan liittyvät tavoitteet	S4 Kuluttajat ja loppukäyttäjät	41
G1 Liiketoiminnan harjoittaminen			
Hallintotapa	GOV-1 Hallinto-, johto- ja valvontaelinten rooli	Raportoidaan ESRS 2:ssa	27
Vaikutusten, riskien ja mahdollisuuksien hallinta	IRO-1 Kuvaus olennaisten vaikutusten, riskien ja mahdollisuuksien tunnistamis- ja arviointiprosesseista	Raportoidaan ESRS 2:ssa	32
	G1-1 Liiketoiminnan harjoittamista koskevat toimintaperiaatteet ja yrityskulttuuri	G1 Liiketoiminnan harjoittaminen	43
	G1-2 Suhteet toimittajiin	G1 Liiketoiminnan harjoittaminen	43
	G1-3 Korruption ja lahjonnan ehkäiseminen ja havaitseminen	G1 Liiketoiminnan harjoittaminen	43
Mittarit ja tavoitteet	G1-4 Korruptio- tai lahjontatapaukset	G1 Liiketoiminnan harjoittaminen	43

- > Vuosikatsaus
- > Hallinto ja tilinpäätös
- > Kestävyystiedot

- Yleiset tiedot
- Ympäristötiedot
- Yhteiskunnalliset tiedot
- Hallintotapatieidot

Sisältöindeksi



Paremmiin perillä

Oy Matkahuolto Ab | PL 100 | 00101 Helsinki

